



Integración de la Gestión Inclusiva del Riesgo de Desastres en el Desarrollo Comunitario

Orientación para la planificación y la práctica

SHAUN GRECH



UNIVERSITY OF CAPE TOWN
IYUNIVESITHI YASEKAPA • UNIVERSITEIT VAN KAAPSTAD



Autor

Shaun Grech

©CBM 2024. Se puede utilizar y compartir este recurso con fines de abogacía, educación, política y programas, siempre que se reconozca la Fuente y no se cambie nada del contenido.

SUGERENCIA PARA CITAR

Grech, S. (2024). Integración de la Gestión Inclusiva del Riesgo de Desastres en el Desarrollo Comunitario: Orientación para la planificación y la práctica. Alemania: CBM

Traducción

Traducido del inglés por Yanike Hanson

Portada

Akuuta, madre de un niño con discapacidad, afectada por la sequía en Turkana, Kenia. ©CBM

Prefacio

Los desastres, incluyendo los relacionados con el clima, están en aumento. Son la mayor fuente de lesiones que pueden causar discapacidades. Se dice que las personas con discapacidad tienen dos o cuatro veces más probabilidades que otras de resultar lesionadas o morir en un desastre¹. Enfrentan múltiples y complejas barreras para recibir las señales de alerta oportunas y accesibles, y experimentan dificultades durante la evacuación, debido, por ejemplo, a las rutas y refugios inaccesibles. También luchan por acceder al cuidado médico, los medicamentos y la comida adecuados durante y después de la evacuación. En un desastre natural, con frecuencia se pierden o dañan las ayudas técnicas (tales como espejuelos, audífonos y sillas de ruedas). Como consecuencia, a menudo se empeoran las discapacidades, lo cual hace aún más peligroso y traumático ponerse a salvo. En muchos casos, se deja atrás a las personas con discapacidad. Todavía resuena la historia terrorífica de Benilda Caixeta, cariñosamente conocida como “Benny”, en Nueva Orleans. Usaria de silla de ruedas con cuadruplejía, había estado intentando evacuarse días antes de la llegada del huracán Katrina. A pesar de sus múltiples reclamos desesperados y los de sus amistades, fue encontrada muerta en su casa más tarde, claramente abandonada. Esta es tan solo una historia que conocemos, mientras que la mayoría de las demás, especialmente aquellas de los contextos de pobreza en el Sur Global, continúan sin contarse, sin escucharse, silenciadas por el aislamiento y la negligencia.

Las personas con discapacidad enfrentan obstáculos extraordinarios en la respuesta a desastres, pero también en la reducción del riesgo de desastres (RRD) en general; son excluidas o marginadas con demasiada frecuencia, quedando expuestas y vulnerables. Se acentúa esta vulnerabilidad por el hecho de que enfrentan mayores niveles de pobreza y desigualdad, lo cual significa que están en una posición de desventaja en cuanto a las presiones y los traumas.

Dado su desproporcionada desventaja, es necesario proteger a las personas con discapacidad de cara a los peligros y asegurarse de que sean más resilientes, lo cual debe priorizarse de manera transversal como una cuestión de derechos. Por lo tanto, CBM llama a un enfoque inclusivo de Reducción del Riesgo de Desastres, la Gestión Inclusiva del Riesgo de Desastres (GIRD).

El desarrollo comunitario juega un importante papel en la GIRD, y el Desarrollo Inclusivo Basado en la Comunidad (DIBC) es fundamental en este proceso. Por ejemplo, las iniciativas de DIBC trabajan regularmente con y a través de las personas con discapacidad, sus familias, organizaciones y comunidades en una gama de áreas, tales como el sustento, la salud y la educación. DIBC apoya y promueve los esfuerzos en el terreno que utilizan los medios locales, de modo que las personas con discapacidad y sus comunidades puedan definir y apropiarse del proceso de desarrollo bajo sus propios términos. En el sentido más práctico, DIBC tiene un papel fundamental en la integración de la Gestión Inclusiva del Riesgo de Desastres en todos los programas, porque esto puede evitar el colapso de los sistemas y proyectos, proteger a las personas con discapacidad, y hasta salvar vidas. A nivel más elemental, puede ayudar a inculcar la mentalidad de que el cambio climático y los desastres son una preocupación de todas y todos en un mundo cada vez más globalizado.

CBM ha tomado medidas activas para no solamente priorizar la GIRD en su propio derecho. También está al frente de los compromisos de integrar la Gestión Inclusiva del Riesgo de Desastres (GIRD) en su carpeta de Desarrollo Inclusivo Basado en la comunidad (DIBC). A través de nuestro Plan de Iniciativa de DIBC, priorizamos el trabajo hacia comunidades resilientes y preparadas para los desastres. Esto ha llevado a la que CBM integre la GIRD en sus esfuerzos humanitarios y de DIBC como un eje transversal.

¹ Villeneuve, M. (2022) [Disability-Inclusive Emergency Planning: Person-Centered Emergency Preparedness](#). Oxford Research Encyclopedia of Global Public Health.

Este documento de orientación forma parte de nuestro compromiso. Reúne las reflexiones y los aprendizajes de un [estudio más amplio sobre las buenas prácticas en la GIRD](#) y un [análisis situacional de la integración de la GIRD en DIBC](#). Dirigido a profesionales del desarrollo comunitario, este documento busca proveer un recurso práctico que pueda apoyar el proceso de integración de la GIRD. El objetivo es que los programas y proyectos sean diseñados con la GIRD en mente, como parte integrante de la agenda de desarrollo comunitario. Esperamos, además, que este documento aportará una muy necesaria contribución al trabajo de las organizaciones de desarrollo comunitario más amplio, de modo que sirva de impulso para tomar en cuenta la discapacidad y priorizar las necesidades y reclamos de las personas con discapacidad.



Dr Rainer Brockhaus
Director Ejecutivo de CBM



Contenido

Prefacio	3
1. Primero lo primero: la terminología importa	7
2. Identificar los principales peligros y el potencial de desastres en su área	10
3. Educarse a sí mismo y a los demás acerca de los desastres, el cambio climático y la GIRD	13
4. Por qué es necesario integrar la GIRD: algunos argumentos para la reflexión con su equipo	15
5. ¿Por qué enfocarse en las personas con discapacidad en los desastres?	17
6. Realizar una evaluación inclusiva del riesgo de desastres	23
7. ¿Cuán preparado para los desastres está su programa?	27
8. Familiarizarse con algunas políticas y marcos que respaldan el llamado a la GIRD	30
9. Recopilar datos	32
10. La integración comienza desde la planificación y la presupuestación	37
11. Incorporar la resiliencia en toda la programación y los proyectos	40
12. Apoyar a las OPD para guiar la GIRD	43
13. Incluir la GIRD en su abogacía a favor de los derechos de las personas con discapacidad	46
14. Averiguar quién está haciendo qué en otras organizaciones, y capacitarles	49
15. Monitorear la accesibilidad e inculcar los principios de reconstruir mejor	51
16. Prestar atención a las áreas interseccionales	54
17. Mapeo comunitario inclusivo de la discapacidad	58
18. Comprender los sistemas de alerta temprana e informar a otras personas	62
19. Trabajar con las comunidades y fortalecer su preparación para desastres	66
20. Integrar la respuesta flexible en su desarrollo comunitario: el financiamiento para contingencias	69

NOTA: COMO USAR ESTE DOCUMENTO DE ORIENTACIÓN

Es importante notar que los puntos de acción presentados en este documento no están tallados en piedra, y que no se propone que este recurso sea un enfoque para todos los casos. Al contrario, se ha organizado de manera sensible a los múltiples desafíos en el terreno a diferentes niveles, experimentados por una amplia gama de actores. También reconoce muy bien la heterogeneidad de los diversos contextos y discapacidades. Es importante considerar que los distintos programas basados en la comunidad que trabajan en diferentes sectores pueden tener prioridades y agendas distintas.

Este documento de orientación provee pautas sobre cómo las iniciativas basadas en la comunidad pueden estar más informadas sobre los desastres y orientadas hacia la integración de la GIRD. El objetivo principal es asegurarse de que el desarrollo comunitario se vuelva más preparado para los desastres y en capacidad de responder a los mismos. En este sentido, busca estimular la reflexión en múltiples etapas, desde la planificación de proyectos hasta la implementación y el monitoreo, y cómo se puede integrar la GIRD de manera eficaz, sensible y receptiva.

1. Primero lo primero: la terminología importa



Una sesión de capacitación en Desarrollo Inclusivo Basado en la Comunidad, en la Oficina Nacional de CBM en Camerún. ©CBM

El campo de la GIRD tiene cierta terminología compleja. Si bien no es necesario ser demasiado técnico, es importante familiarizarse con los términos clave elementales para poder utilizarlos y practicarlos de manera eficaz, especialmente a la hora de comunicar y abogar con los actores cruciales. Aquí están algunos términos clave para comenzar:

- **Discapacidad:** es un término complejo y no existe una sola definición universal. En este documento de orientación, se entiende la discapacidad como el resultado de la interacción entre una persona con discapacidad y las barreras que impiden su plena y efectiva participación en la sociedad en igualdad de condiciones con los demás. Las barreras incluyen las dimensiones relacionadas a la discapacidad, así como las físicas, sociales, económicas, actitudinales, culturales, ideológicas y otras. Por lo tanto, una persona con discapacidad es también discapacitada por una sociedad que excluye y margina y que no le confiere los mismos derechos que los que les confiere a los demás².
- **Desastre:** se refiere a una perturbación grave del funcionamiento de sistemas y comunidades, resultando en pérdidas e impactos humanos, materiales, económicos o ambientales. Estos impactos sobrepasan las capacidades de una comunidad de manejarlos utilizando sus propios recursos, lo cual significa que necesita asistencia.
- **Peligro:** un proceso, fenómeno o actividad humana que puede ocasionar la muerte, lesiones u otros impactos a la salud, al igual que daños a la propiedad, trastornos sociales y económicos, o daños ambientales¹. Un peligro puede ser: **1. Natural:** asociado con los procesos naturales, por ejemplo, erupciones volcánicas, terremotos, inundaciones, incendios forestales; **2. De causa humana:** inducido parcialmente o completamente por la acción o inacción de los seres humanos (por ejemplo, la desertificación o la sequía); **3. Socio-natural:** una combinación de factores naturales y humanos, incluyendo la degradación ambiental y el cambio climático. Hay 3 características de los peligros de las cuales se debe estar pendiente: **1. la intensidad** (la fuerza física del peligro); **2. la frecuencia** (la probabilidad de que ocurra); **3. la ubicación** (dónde puede ocurrir, porque algunas áreas son más vulnerables al daño o el colapso).
- **Vulnerabilidad:** está relacionada con las condiciones físicas, sociales, económicas y ambientales de una comunidad, medio de vida o bien en particular, y la propensión de que un evento de peligro afecte alguno de estos de manera negativa. Por ejemplo, las casas construidas de adobe en áreas con altos niveles de actividad sísmica, pueden aumentar el riesgo de desastres, lo cual las hace más vulnerables. La pobreza, incluyendo el bajo nivel de acceso a los servicios e información y a los bienes financieros, las viviendas deficientes, etc., son todos factores condicionantes de la vulnerabilidad. De modo que cuanto más prevalezcan éstos entre las personas con discapacidad y sus familias, tanto más vulnerables se hallarán.
- **Exposición:** el nivel de contacto posible entre una comunidad, medio de vida, infraestructura o bien y el peligro potencialmente dañino. Analizar la exposición significa, por ejemplo, contar cuántas casas están ubicadas en las llanuras de inundación. Vale aclarar que una persona o sistema puede estar expuesto, pero no estar necesariamente vulnerable; por ejemplo, cuando la vivienda es resistente a los terremotos.
- **Riesgo de desastres:** la posibilidad de pérdida de vida, lesiones, destrucción o daño a los bienes de un sistema o de una comunidad durante un período determinado¹. El enfoque aquí, por lo tanto, es la probabilidad de que pueda haber una interrupción grave del funcionamiento de una sociedad porque las personas impactadas no pueden manejar la situación usando los recursos con los cuales cuentan. A menudo, se presenta el riesgo de desastres a través de la siguiente ecuación: **Riesgo de desastres = Peligro x Exposición x Vulnerabilidad**. Sin embargo, es importante notar que la intensidad del peligro no es lo único que se debe tomar en cuenta y entender.

² Véase Artículo 1 de la [Convención sobre los derechos de las personas con discapacidad](#)

³ IFRC (2021) [Hazard Definitions](#).

⁴ UNDRR (n.d.) [Terminology: Disaster Risk](#).

En este sentido, una comunidad que no está adecuadamente preparada -que está expuesta, susceptible y no tiene la capacidad de soportar y adaptar- será más vulnerable⁵.

- **Resiliencia:** La resiliencia ante los desastres es la capacidad de un sistema, una comunidad o sociedad expuestos a los peligros de resistir los daños y los traumas y recuperarse de los efectos de un peligro de manera oportuna y eficiente. Por ejemplo, un medio de vida resiliente es uno que no es destruido por una inundación o sequía, que se puede reanudar una vez que termine la crisis. En contraste, un sistema vulnerable es débil y le falta resiliencia. Por lo tanto, la resiliencia es un elemento clave y una orientación que es necesario incorporar en los programas.
- **Reducción del Riesgo de Desastres (RRD):** incluye las estrategias y prácticas dirigidas a prevenir nuevos desastres y reducir el riesgo de los desastres existentes a través de la reducción de la exposición y de la vulnerabilidad de las personas ante los desastres. Tales esfuerzos combinados contribuyen al fortalecimiento de la resiliencia.
- **Gestión Inclusiva del Riesgo de Desastres (GIRD):** se entiende como el proceso de reducir las barreras y fortalecer las acciones afirmativas (potenciadoras) a fin de asegurar la participación significativa de las personas con discapacidad en los programas de Reducción del Riesgo de Desastres Basada en la Comunidad (RRDBC), para que sean más visibles y estén priorizadas en las iniciativas de mitigación de los desastres, en la preparación, la respuesta y la recuperación, y para asegurar que todos estos niveles incluyan a las personas con discapacidad⁶.
- **Reducción del Riesgo de Desastres Basada en la Comunidad (RRDBC)** es la práctica de RRD enraizada en las comunidades como actoras clave en la identificación, análisis y evaluación del riesgo de desastres, y en el diseño e implementación de estrategias y medidas de RRD como tarea comunitaria. La RRDBC hace énfasis en las comunidades como actoras clave en el centro de la RRD, que proveen sus propias visiones y ‘soluciones’, en lugar de un enfoque que priorice a los profesionales y otros actores decisores.
- **Desarrollo Inclusivo Basado en la Comunidad (DIBC):** evolucionó de la Rehabilitación Basada en la Comunidad (RBC)¹, y se refiere a un proceso a través del cual las comunidades, incluyendo a las personas con discapacidad, definen, planifican, gestionan e implementan las actividades de desarrollo de manera que aseguran el sentido de pertenencia y la sostenibilidad, así como el empoderamiento. En sentido general, DIBC es un enfoque para asegurar que las personas con discapacidad sean respetadas e incluidas en sus comunidades en igualdad de condiciones en todos los ámbitos de la vida². En algunos contextos, RBC sigue siendo el término y la práctica dominantes utilizados.
- **Sistema de apoyo comunitario:** se entiende en este documento de orientación como el apoyo organizado y brindado por medios comunitarios a nivel local, de manera informal a través de la familia (inmediata y extendida), miembros de la comunidad, amistades y conocidos, organizaciones (por ejemplo, las religiosas), asociaciones, grupos culturales, grupos de autoayuda o de apoyo, entre otros, y/o a través de los servicios profesionales a nivel comunitario en ámbitos tales como el trabajo social, la consejería, el cuidado y otros campos de la salud y del desarrollo social.

⁵ Aleksandrova, M. et al. (2021) [World Risk Report 2021](#). Alemania: Bündnis Entwicklung Hilft Ruhr University Bochum – Institute for International Law of Peace and Armed Conflict (IFHV).

⁶ CBM (2020) [Inclusive Cash Transfers: A Case Study from the Earthquake and Tsunami Recovery in Central Sulawesi](#). Alemania: CBM

⁷ WHO (2010) [Community-Based Rehabilitation: CBR Guidelines](#). Ginebra: WHO.

⁸ Véase CBM (2021) [CBM's CBID Initiative Plan: Summary](#). Alemania: CBM

2. Identificar los principales peligros y el potencial de desastres en su área



Personas que vieron inundadas sus casas en Niamey, Níger, intentando salvar lo poco que les queda (septiembre 2020). ©CBM/Galadima

Diferentes lugares están expuestos a distintos peligros, niveles de vulnerabilidad y capacidad de resistir los daños. Esto representa una variedad de probabilidades y de escala de posibles desastres. Por lo tanto, algunos lugares son más propensos a los desastres que otros.

El primer paso es conocer el territorio en el cual se trabaja, evaluar lo que existe y lo que puede suceder, y proponerse hacer algunas preguntas como parte de su trabajo regular de desarrollo comunitario.

Recuerde que los contextos cambian con el espacio y el tiempo, y así también los peligros, especialmente con el cambio climático y los contextos políticos volátiles, de modo que será necesario reevaluar y replantear estas cuestiones varias veces. La siguiente tabla le puede ayudar a organizar algo de esta información.

RECOPILAR INFORMACIÓN SOBRE LOS DESASTRES EN SU ÁREA
¿Cuáles son los principales peligros en los lugares donde se ubican sus programas?
¿Cuáles son los principales peligros de la región y del país?
¿Son naturales, de causa humana o una combinación de ambos?
¿Cómo se interrelacionan? (por ejemplo, la sequía en un lugar puede generar el desplazamiento humano y causar conflicto en otro lugar)
¿Cuál es su frecuencia?
¿Dónde están concentrados?
¿Son de inicio lento (por ejemplo, la sequía) o rápido (por ejemplo, las inundaciones repentinas)?
¿Cuál es el nivel de pobreza y de vulnerabilidad de las áreas afectadas por estos peligros?
¿Cuántas comunidades, personas con discapacidad y familias en el área de cobertura de su programa viven cerca o dentro del epicentro de esos lugares de peligro?
¿Cómo están siendo afectadas (por la sequía, por ejemplo)? Considere aquí los factores materiales, sociales, económicos, culturales y otros.
¿Cómo lo están afrontando?
¿Qué mecanismos comunitarios están establecidos para prevenir los desastres y/o aumentar la resiliencia ante los mismos (por ejemplo, el conocimiento y los métodos indígenas, el voluntariado comunitario para el rescate, etc.)?
¿Qué medidas formales de RRD están establecidas (si las hubiera) en los lugares de los proyectos para evitar el desastre, y dónde están las brechas? (por ejemplo, los sistemas de alerta temprana)
¿Quién está haciendo qué, y dónde? ¿Están coordinados estos esfuerzos? (véase la próxima página)
¿Cuentan los actores existentes de RRD con políticas, conceptos y prácticas para la inclusión de las personas con discapacidad? ¿Cuán accesibles son? (véase la página siguiente)

Estas preguntas están lejos de ser exhaustivas. La identificación de los peligros es una tarea esencial y continua que debe realizarse en múltiples puntos, comenzando desde la etapa de diseño de proyectos, hasta la implementación y la evaluación.

La tabla siguiente plantea algunas maneras fáciles de comenzar a recopilar esta información. Muchas de ellas pueden realizarse como parte de su trabajo habitual de DIBC.

CÓMO RECOLPILAR DATOS SOBRE LOS DESASTRES EN DIBC: ALGUNAS PAUTAS


Hablar con las familias y comunidades y preguntarles sobre los cambios que han observado, por ejemplo, en la producción de cultivos, la lluvia, etc.

Escuchar la radio, seguir las actualizaciones en TV (por ejemplo, los cambios del tiempo), unirse y revisar de manera regular y sistemática los grupos locales y regionales en redes sociales (por ejemplo, los grupos comunitarios en Facebook), en busca de alertas.

Revisar los elementos básicos, tales como la infraestructura, la vivienda (por ejemplo, los materiales y la ubicación en relación con los epicentros de peligro), el transporte, las rutas de evacuación (si las hubiera) y los sistemas de alerta temprana. ¿Funcionan como deberían, y son accesibles para todas las personas?

Investigar los informes anteriores y recopilar datos, por ejemplo, sobre los accidentes en el área como resultado de peligros naturales. Nota: los principales medios de comunicación pueden haberlos reportado.

Observar: por ejemplo, un número creciente de personas desplazadas internas (PDI) en un lugar puede representar una carga sobre los recursos naturales y de otro tipo en otro lugar. Entre las señales comunes de problemas inmanentes, se incluye el aumento de las tensiones en las áreas de los proyectos.

A young man with short dark hair and a mustache, wearing a maroon button-down shirt, is smiling broadly and gesturing with his right hand, holding a silver pen. He is looking towards the camera. In the background, other people are visible but out of focus, suggesting a group setting like a panel discussion.

3. Educarse a sí mismo y a los demás acerca de los desastres, el cambio climático y la GIRD

Estudiantes participan en una discusión de panel sobre inclusión, en el Instituto Protestante de las Artes y las Ciencias Sociales (PIASS, por sus siglas en inglés), en Huye, Ruanda, en noviembre de 2022. ©CBM/ Hayduk

La construcción del conocimiento y la posible capacitación en GIRD y en acción climática son esenciales a todos los niveles, comenzando desde la gestión de los programas de DIBC hasta las organizaciones de personas con discapacidad (OPD), organizaciones socias y comunidades.

A continuación, están algunos temas relevantes, que pueden proporcionar el fundamento de un enfoque sistemático del aprendizaje. ¡Esperamos que, al colaborar con otras personas, ustedes puedan eventualmente contribuir a dicha capacitación o dirigirla!

POSIBLES TEMAS PARA LA CAPACITACIÓN EN GIRD

Conceptos básicos sobre los desastres, la reducción del riesgo de desastres y el cambio climático, por ejemplo, los peligros, los riesgos, la exposición, la vulnerabilidad, etc. (véase la sección de terminología más arriba).

Quiénes realizan y son responsables de qué en la cadena de RRD y ayuda humanitaria, para poder mapearlos (autoridades gubernamentales, organizaciones humanitarias, personal voluntario de emergencias, etc.).

Cómo los desastres afectan a las comunidades y a las personas con discapacidad: es preciso poner énfasis en los lugares que podrían no ser proclives al desastre, pero se encuentran donde el cambio climático está afectando a todo el mundo. Un ejemplo es cuando la sequía causa una disminución en la producción de maíz, falta de agua y problemas de salud.

El ciclo del desastre: mitigación, preparación, respuesta y recuperación.

Los efectos de los desastres en los programas de desarrollo comunitario, y cómo interrumpen o revierten los logros de desarrollo, y, por lo tanto, por qué se debe integrar la GIRD en DIBC.

Las comunidades y sus roles en la GIRD (porque son realmente las primeras en responder).

Cómo realizar una evaluación rápida del riesgo utilizando recursos locales (véase más abajo).

Cómo generar datos básicos sobre discapacidad (véase más abajo).

Cómo rastrear y comunicar a otras personas la información sobre desastres de manera accesible (por ejemplo, radio, televisión, redes sociales, etc.), especialmente en las zonas más remotas.

Qué es la discapacidad, y por qué es una prioridad en la RRD.

Cómo identificar y mapear a las personas con discapacidad en situaciones de vulnerabilidad, cómo mantener una lista actualizada y cómo comunicar esto con las y los socorristas.

Métodos para evaluar el nivel de accesibilidad de los sistemas de alerta temprana y de las rutas de evacuación, y cómo asesorar a las autoridades responsables de los mismos en temas como el diseño universal.

Cómo integrar la GIRD en todos los programas de DIBC, por ejemplo, uniendo en un programa de educación inclusiva un enfoque de sistemas inclusivos de alerta temprana y la coordinación con las autoridades responsables de la evacuación; o cómo prepararse en todas las actividades de medios de vida en que se trabaja ante la posibilidad de una sequía.

Cómo comunicar y ejercer presión política en las personas involucradas en los sectores humanitarios y de RRD.

Muchos de estos temas serán tratados con más detalle en los otros puntos de acción.



4. Por qué es necesario integrar la GIRD: algunos argumentos para la reflexión con su equipo

Reunión de una Asociación Rural de Ahorros y Préstamos, en Novilonlon, Togo, como parte de un proyecto implementado por APROFEHTO, una organización socia de CBM. ©CBM/Happuc

Integrar la GIRD va más allá de la mera inclusión nominal. De hecho, significa que la GIRD se integra y se hace transversal en todos los niveles del desarrollo comunitario. Pero demos un paso hacia atrás: ¿Qué queremos decir con ‘integrar’?

La Comisión Económica y Social de las Naciones Unidas para Asia y el Pacífico (CESPAP) define la integración de la RRD en el desarrollo como el proceso de:

“...mirar con ojo crítico cada programa, actividad y proyecto que se planifica, desde la perspectiva de la reducción de riesgos y la minimización de la posible contribución del desarrollo al surgimiento de nuevos riesgos. Por lo tanto, la integración tiene el doble propósito de asegurar que (1) el desarrollo esté protegido de los riesgos de desastres existentes y futuros, y (2) el desarrollo no produzca ningún riesgo nuevo ni exacerbe los riesgos existentes⁹.”

DIBC significa un enfoque intersectorial al desarrollo comunitario e incluye la provisión o la garantía de acceso a una gama de estructuras y servicios desde los niveles informales locales hasta los más formales y profesionales. Por lo tanto, al incorporar la GIRD, adoptamos una aproximación integral a múltiples peligros y, a la vez, fortalecemos nuestra capacidad de proveer una respuesta multisectorial, integral e inclusiva.

La integración de la GIRD es una cuestión de necesidad. Aquí están algunos argumentos que le pueden ayudar en su abogacía, incluso dentro de su organización

LA INTEGRACIÓN DE LA GIRD COMO PRIORIDAD

Los desastres interrumpen múltiples actividades de desarrollo comunitario, ya sea de medios de vida, educación, salud, rehabilitación o abogacía.

Los desastres pueden generar pérdidas de los logros alcanzados a través del trabajo sistemático de desarrollo de muchos años, que a menudo no se vuelven a recuperar nunca.

Los desastres, incluyendo el cambio climático, afectan los sistemas de apoyo comunitario.

Los desastres provocan un nuevo grupo de demandas, tensiones y gastos en los programas, tal como sucedió, por ejemplo, con la COVID-19. Este es especialmente el caso cuando los programas no son lo suficientemente resilientes y están desprevenidos.

Los desastres representan una presión adicional sobre las organizaciones socias, incluyendo las OPD, lo cual, a su vez, afecta su capacidad de sostener su trabajo de desarrollo comunitario. Esto puede comprometer la implementación en todos los niveles.

Sobre todo, los desastres afectan de manera desproporcionada a las personas con discapacidad y sus familias, incluso en lo que se refiere a las lesiones o las interrupciones de servicios (por ejemplo, la atención médica), y pueden provocar la pérdida de vidas. ¡Esto significa que es mejor anticipar y prevenir una crisis! Se discuten estos impactos más adelante.

⁹ UNESCAP (2017) [Mainstreaming Disaster Risk Reduction for Sustainable Development: A Guidebook for the Asia-Pacific](#). UNESCAP



5. ¿Por qué enfocarse en las personas con discapacidad en los desastres?

Onel dirige una organización en su comunidad que aboga por los derechos de las personas con discapacidad. En la foto, aparece en su casa, en Camp Perrin, Haití, después del terremoto de agosto de 2021. © CBM/Nadia Todres

No es difícil prever por qué las personas con discapacidad merecen una atención especial en cuanto a los desastres. Ciertamente, muchos de los factores y procesos que en principio les colocan en una situación de vulnerabilidad, ya sea la pobreza extrema, la desigualdad o el acceso parcial a la atención médica, implican que se hallan en una frágil posición frente a una crisis. Por ejemplo, el hecho de que suelen ser más pobres significa que tienen una mayor probabilidad de vivir en viviendas más precarias, en lugares expuestos a los peligros naturales, por ejemplo, los que están proclives al deslizamiento de tierra.

Algunos puntos a recordar aquí:

- Las personas con discapacidad tienen una probabilidad de dos a cuatro veces mayor de quedar lesionadas o morir en una situación de emergencia.
- Están en mayor riesgo de ver empeoradas sus discapacidades o desarrollar algunas nuevas.
- Tienen dificultades a la hora de huir en una situación de crisis, con frecuencia, están entre las últimas en ser evacuadas, y hasta se les puede dejar atrás.
- A menudo, los sistemas de alerta temprana que deben informar a las personas son inaccesibles para las personas con discapacidad, para algunas más que otras, por ejemplo, las personas con discapacidades visuales.
- A menudo, las rutas de evacuación no están diseñadas tomando en cuenta a las personas con discapacidad, y son inaccesibles.
- La discriminación y el estigma, aun dentro de las familias y comunidades, aumentan drásticamente la vulnerabilidad.
- A menudo, a las personas que trabajan la gestión del riesgo de desastres les falta el conocimiento sobre la discapacidad, incluyendo la ubicación de las personas con discapacidad y cómo abordar sus necesidades en una crisis. Como consecuencia, muchas veces quedan excluidas ya desde la planificación de la gestión del riesgo de desastres, lo cual trae como resultado sistemas que no son sensibles a sus necesidades.
- Por lo general, los peligros afectan seriamente a las personas con discapacidad en una amplia gama de áreas, incluyendo la alimentación, el acceso al agua y saneamiento, la atención médica y rehabilitación, los medicamentos, la vivienda, los medios de vida, entre otras.
- Las personas con discapacidad están entre las que enfrentan mayores dificultades para recuperarse de un evento de desastre, lo cual implica una mayor necesidad de la reducción eficaz del riesgo de desastres para que no sean afectadas.
- Aun cuando la gestión del riesgo de desastres contempla las necesidades de las personas con discapacidad, a menudo la respuesta no brinda la asistencia adecuada, especialmente en la fase inicial 'de caos', cuando ocurre un desastre.
- Por lo general, a menudo los sistemas de apoyo comunitario colapsan o se fragmentan en tiempos de crisis.

La tabla siguiente brinda ejemplos de cómo y por qué las personas con discapacidad se hallan cada vez más expuestas y vulnerables ante los desastres, y los impactos dramáticos que sufren. Por lo tanto, enfocarse en la discapacidad es inevitable en el desarrollo comunitario.

ENFOCARSE EN EL NEXO DISCAPACIDAD-DESASTRE		
Área problemática	Impactos en las personas con discapacidad (ejemplos)	Incluya sus propias observaciones en su contexto
<p>Cambio climático y desastres de inicio lento, por ejemplo, la sequía, la deforestación y el aumento del nivel del mar</p>	<p>Una menor producción de alimento se une a los precios más altos para la comida, pero las personas con discapacidad generalmente son más pobres y enfrentan gastos mayores (por ejemplo, la atención médica) y no pueden pagar los precios aumentados.</p> <p>Se aumenta el tiempo y la tensión, al caminar largas distancias en busca de alimento y agua. Esto es una limitación significativa para personas con discapacidades físicas, algunas más que otras. También implica una mayor dependencia sobre la familia.</p> <p>Un menor consumo de alimentos exagera los problemas de salud y las discapacidades secundarias. Esta es una preocupación particularmente grave entre las personas con discapacidad más pobres que ya luchan por cubrir los costos de la comida, así como los de medicamentos y asistencia sanitaria.</p> <p>Un menor acceso a las oportunidades de los medios de vida afecta los bienes, incluyendo los financieros. Esto representa una presión adicional para las personas con discapacidad cuyos medios de vida a menudo son fragmentados, y están afectadas por el desempleo y el subempleo. Esto favorece la espiral de la pobreza, la mala salud y la desigualdad.</p>	



ENFOCARSE EN EL NEXO DISCAPACIDAD-DESASTRE

Área problemática	Impactos en las personas con discapacidad (ejemplos)	Incluya sus propias observaciones en su contexto
<p>Cambio climático y desastres de inicio lento, por ejemplo, la sequía, la deforestación y el aumento del nivel del mar</p>	<p>Gastar una mayor cantidad de los ingresos familiares en el alimento disminuye los recursos disponibles para acceder a la atención médica, con graves repercusiones para la salud.</p> <p>La pérdida de tierras cultivables implica el movimiento de personas en busca de otros lugares más fértiles y de oportunidades. Las personas con discapacidad tienen una mayor probabilidad de encontrarse entre las que se deja a tras o que tienen dificultades en el desplazamiento.</p> <p>A menudo, la escasez de alimentos y la migración pueden llevar al conflicto. Las personas con discapacidad están entre las que se encuentran atrapadas en áreas conflictivas, sin poder huir.</p> <p>A menudo, la escasez de alimento está asociada con la desnutrición, lo cual a su vez aumenta el riesgo de agravar las condiciones de salud. Estas pueden ocasionar nuevas discapacidades o empeorar las existentes.</p>	
<p>Sistemas de alerta temprana inaccesibles</p>	<p>A menudo, los sistemas de alerta temprana no están diseñados pensando en las personas con discapacidad, y muchas veces son inaccesibles para personas sordas y con discapacidades visuales, entre otras. Esto implica que tienen menos probabilidad de recibir las alertas a tiempo, lo cual significa que pueden quedar atrapadas o tener dificultades para evacuarse a tiempo</p> <p>Además, puede haber poco o ningún arreglo para asegurarse de que las alertas lleguen a las personas en lugares más aislados y remotos. Esto puede estar relacionado con la ausencia de un mapeo de las personas con discapacidad en sus respectivas comunidades</p>	



ENFOCARSE EN EL NEXO DISCAPACIDAD-DESASTRE

Área problemática	Impactos en las personas con discapacidad (ejemplos)	Incluya sus propias observaciones en su contexto
Sistemas de alerta temprana inaccesibles	<p>Aun si las alertas llegan a las personas con discapacidad, puede ser que no sepan cómo reaccionar porque son excluidas de las actividades de sensibilización y capacitación basadas en la comunidad (por ejemplo, las que brindan las autoridades de gestión de riesgo de desastres). Si dichas actividades están disponibles, puede ser, además, que no estén en formatos accesibles.</p>	
Barreras en la evacuación y la respuesta	<p>Puede ser que las personas con discapacidad sean olvidadas o abandonadas durante una crisis, o que sean evacuadas tardíamente.</p> <p>A menudo, las rutas de evacuación son inaccesibles.</p> <p>Las personas con discapacidades físicas pueden tener limitaciones para moverse sin asistencia, incluso en los refugios o en los medios de transporte para la evacuación.</p> <p>Es posible que el personal de evacuación no sepa apoyar a las personas con discapacidad.</p> <p>Puede ser que los refugios sean inaccesibles, no cuenten con asistencia médica, las ayudas técnicas y medicamentos especializados que necesitan las personas con discapacidad.</p>	
Pobreza	<p>Los bajos niveles de recursos financieros y ahorros, los medios de vida fragmentados, la vivienda precaria en lugares expuestos y la falta de protección social implica que las personas con discapacidad se hallan desproporcionadamente vulnerables ante las crisis, ya sea una mala cosecha o inundaciones</p>	



ENFOCARSE EN EL NEXO DISCAPACIDAD-DESASTRE

Área problemática	Impactos en las personas con discapacidad (ejemplos)	Incluya sus propias observaciones en su contexto
Pobreza	<p>Las mujeres, las personas de minorías étnicas y los pueblos indígenas sufren el peso del desigual acceso a los mercados, a la información y a los servicios, porque estas barreras se relacionan con las dimensiones sociales y culturales</p> <p>La pobreza disminuye las oportunidades individuales de superar una situación proclive al peligro (por ejemplo, las adaptaciones de las casas, el almacenamiento de la comida, etc.), intensificando aún más los niveles de vulnerabilidad de las personas, familias y comunidades.</p>	
Las actitudes negativas y la exclusión en la toma de decisiones y la participación	<p>Las personas con discapacidad pueden encontrarse entre las más marginadas y excluidas. Encuentran actitudes y respuestas negativas que discapacitan y oprimen.</p> <p>Raras veces son incluidas en las discusiones y medidas de reducción del riesgo de desastres, y están subrepresentados entre los decisores.</p> <p>Sus voces y preocupaciones son excluidas, reforzando la marginación en las estrategias, planes y medidas diseñados para salvar vidas en una crisis.</p>	



6. Realizar una evaluación inclusiva del riesgo de desastres

Personal de DIBC de organización socia de CBM, CODAS CARITAS, habla con Bouba (centro), líder de una asociación local de personas con discapacidad, durante una visita a su hogar. ©CBM

No sólo es necesario identificar un peligro, sino también evaluar el nivel del riesgo de que ocurra un desastre.

Una evaluación del riesgo de desastres (ERD) es una herramienta eficaz para identificar y evaluar los tipos, las intensidades y probabilidades de la ocurrencia de los peligros naturales y cómo afectarán a diferentes personas, comunidades y bienes. Más sencillamente, una ERD ofrece los medios para analizar los posibles peligros y evaluar los distintos niveles de vulnerabilidades que podrían representar una amenaza potencial para las personas, la propiedad, los medios de vida y el entorno del cual dependen.

Si bien las ERD pueden enfocarse en uno o varios tipos de peligro, se ha vuelto cada vez más común realizar las evaluaciones del riesgo de múltiples peligros, porque los países enfrentan con mayor frecuencia una combinación de varios peligros naturales. A menudo se unen la información cuantitativa y cualitativa sobre el riesgo, incluyendo los factores físicos, sociales, económicos y ambientales.

Entonces, ¿por qué es provechosa una ERD?

- Puede ayudar a la planificación que contempla los riesgos y la toma de decisiones donde la reducción del riesgo de desastres esté firmemente integrada en la planificación y en las operaciones.
- En este sentido, una ERD puede ayudar a encausar y a dirigir el desarrollo comunitario hacia las áreas que necesitan mayores inversiones y la reorientación en los diseños de los proyectos para gestionar mejor el riesgo de desastres.
- Además, proporciona a los profesionales del desarrollo comunitario la información clave que puede ser utilizada para la abogacía con las comunidades y los gobiernos a fin de trabajar por priorizar la RRD, aumentar la resiliencia y orientar el diseño de las estrategias y acciones de gestión del riesgo de desastres (GRD).

Elementos que, al combinarse, aumentan o disminuyen el riesgo de desastres

+ **Exposición:** a terremotos, ciclones, inundaciones, sequías y aumentos del nivel del mar.

+ **Susceptibilidad:** en dependencia de la infraestructura, el suministro de alimentos y las condiciones del marco económico.

+ **Capacidades de afrontamiento:** en dependencia de la gobernanza, la atención sanitaria, la seguridad social y material.

+ **Capacidades de adaptación:** relacionadas con los eventos naturales futuros, el cambio climático y otros desafíos.

¹⁰ Aleksandrova et al. (2021) WorldRiskReport 2021.

Entonces, por ejemplo, un posible terremoto puede representar un mayor riesgo de desastre si es intenso y encuentra sistemas y comunidades que están muy expuestos, son susceptibles y tienen poca capacidad de adaptarse, resistir y responder.

La siguiente imagen muestra el Índice Mundial de Riesgos adoptado en el Reporte Mundial de Riesgos para calcular el riesgo de desastres. Es uno de varios acercamientos al cálculo de riesgos.

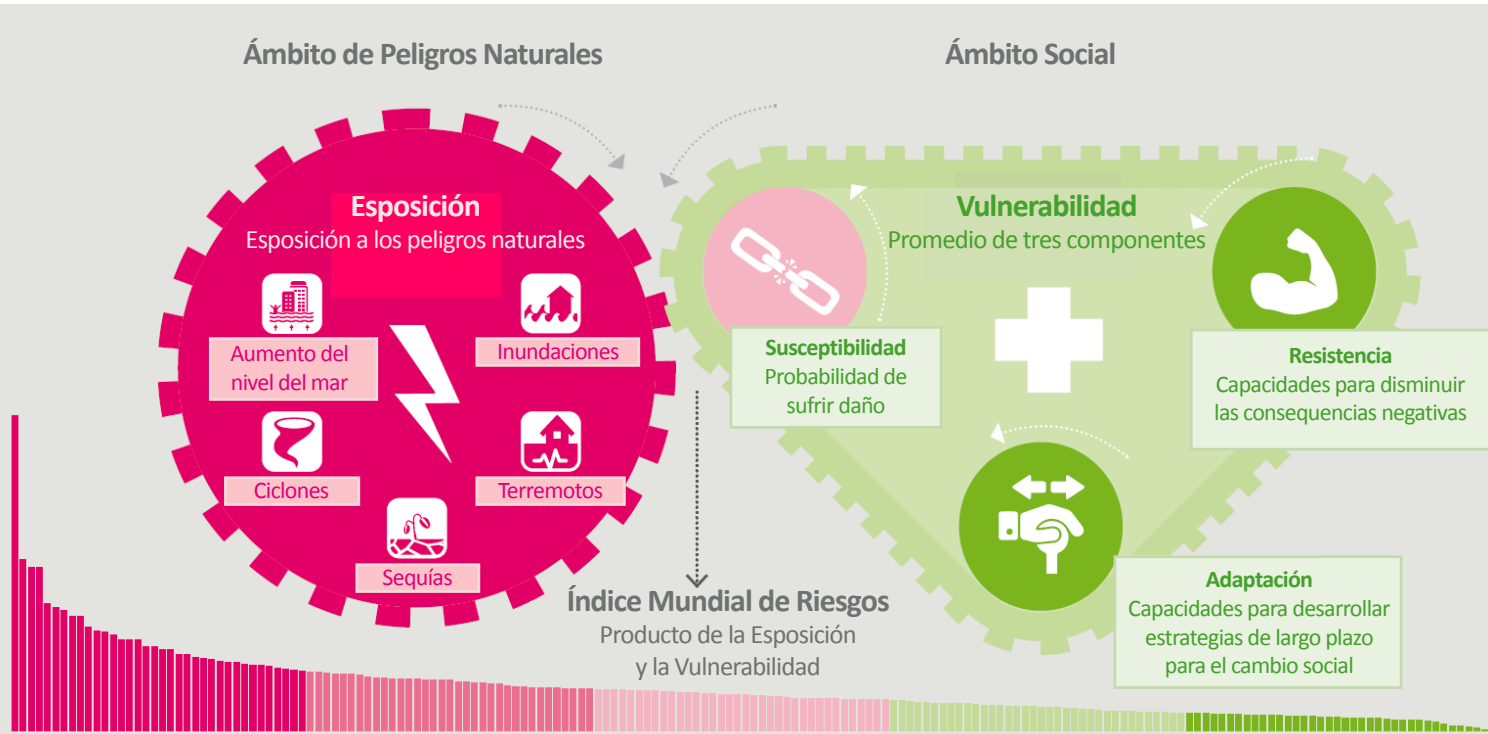


Figura 1: Componentes del Índice Mundial de Riesgos. Traducida de la fuente original: Aleksandrova et al. (2021)¹¹

De manera simplificada, se puede desglosar el proceso de realizar una ERD de este modo:

1. Identificar el peligro/los peligros y el nivel de exposición
2. Ver quién o qué se puede herir o dañar y cómo
3. Evaluar los riesgos de que esto ocurra y decidir qué precauciones tomar
4. Registrar sus resultados e implementarlos
5. Revisar su evaluación y tomar en cuenta cualquier cambio o actualización que sean necesarios.

¹¹ ibid. (2021)

Existen diferentes métodos y herramientas que se pueden utilizar para la ERD, en dependencia de varios factores, incluyendo la cantidad de datos y recursos disponibles, especialmente el tiempo, la experticia y los fondos. Sin embargo, es importante notar que, en la mayoría de los casos, las ERD no tienen que ser complejas o llevar mucho tiempo, y pueden realizarse como parte del trabajo regular.

Es preciso recordar que la ERD no es una actividad de una sola vez. Es más bien un proceso continuo, porque los riesgos cambian, lo cual significa que se necesita generar información de manera constante. Esto permite una mejor comprensión de los riesgos y tomar las medidas correspondientes en los programas y trabajar con otras personas para consolidar la resiliencia.

Entonces, vayamos pensando en algunas preguntas para impulsar el proceso:

- ¿Dónde, geográficamente, es probable que los peligros representen una amenaza?
- ¿Qué poblaciones hay en estos lugares, incluyendo a las personas con discapacidad?
- ¿Cuán grave es su exposición a los peligros?
- ¿Cuáles son las vulnerabilidades específicas de las diferentes personas?
- ¿En qué áreas se manifiestan estas vulnerabilidades? (por ejemplo, medios de vida, educación, economía, sociedad, infraestructura, entorno natural, etc.).
- ¿Qué capacidades y recursos están disponibles para abordar los efectos de los peligros y minimizar los riesgos?

¡Hacer que esta evaluación sea inclusiva de la discapacidad! ¿Cómo pueden ser impactadas las personas con discapacidad?

Es importante realizar una evaluación inclusiva del riesgo de desastres porque las situaciones que enfrentan las personas con discapacidad (por ejemplo, la pobreza, la desigualdad y la discriminación) afectan dramáticamente su vulnerabilidad y su capacidad de resistir cuando están expuestas a un peligro. Esto significa que se puede adaptar la ecuación para tomar en cuenta la discapacidad:

Riesgo de Desastre Inclusivo de la Discapacidad= Peligro x Vulnerabilidad / Capacidad de Resistencia de diferentes personas con discapacidad

Ahora es tiempo de reflexionar sobre algunos de los puntos antes mencionados acerca de la situación de las personas con discapacidad que hace que sean vulnerables. También es importante estar alertas a las áreas interseccionales, por ejemplo, la raza, la etnicidad, la identidad indígena, la clase y el género, para entender cómo las personas con discapacidad están en riesgo de manera diferenciada.



7. ¿Cuán preparado para los desastres está su programa?

Se entregan kits de saneamiento y útiles del hogar en Assam, India, como parte de una respuesta inclusiva de CBM India y la organización socia DIYA Foundation a la inundación. ©CBM/Asapalli

A menudo, los desastres suceden porque los contextos, sistemas y programas no están adecuadamente preparados y resilientes. ¡Y los programas de desarrollo comunitario no son la excepción!

Medir la preparación para desastres incluye plantear varias preguntas pertinentes desde la etapa de planificación hasta la evaluación. La pregunta general clave es: ¿Cuán preparado para los desastres está su programa?

La lista siguiente le puede ayudar a comenzar.

Preparación para desastres: una lista flexible para la reflexión
En sus estrategias, políticas, procesos y prácticas organizacionales, ¿se contempla la posibilidad de los desastres?
¿Toman en cuenta sus programas y proyectos, desde el diseño y la planificación, los desastres, incluyendo la resiliencia ante los mismos? (Por ejemplo, ¿se ha incluido en el diseño la resiliencia ante los desastres en algún proyecto de medios de vida? O ¿ha considerado algún proyecto de educación inclusiva la educación sobre desastres en las escuelas o la construcción de escuelas resistentes a los terremotos?)
¿Es probable que sus programas o los de sus organizaciones socias colapsen debido a algún peligro?
¿Es probable que colapsen otros programas (por ejemplo, del gobierno o de otras organizaciones de la sociedad civil) que sean relevantes para los suyos?
Como parte de su planificación de programas, ¿ha realizado consultas lo suficientemente amplias y representativas acerca de los desastres?
¿Tiene un presupuesto establecido para las actividades relacionadas con la GIRD como parte de sus actividades regulares de desarrollo?
¿Existen fondos de contingencia para afrontar un peligro y evitar el colapso en sus programas?
¿Cuenta con los recursos humanos necesarios y el conocimiento técnico sobre los desastres y la reducción del riesgo de desastres?
¿Se incluye un porcentaje del trabajo de GIRD en los programas regulares?
¿Ha considerado activamente a las personas con discapacidad que están desproporcionadamente expuestas y vulnerables ante los desastres?
¿Sabe dónde viven, y ha tomado medidas para incluirlas en sus programas?
¿Es la información sobre los desastres una parte de su trabajo regular? ¿Está generando datos propios? ¿Están estos datos desagregados por género, edad, lugar, etnicidad, etc.?
¿Entienden las organizaciones socias locales, OPD y comunidades la importancia de integrar la GIRD en el desarrollo comunitario? ¿Ha comunicado esto a todo el mundo?
¿Están los titulares oficiales del deber preparados para adoptar un enfoque de RRD inclusivo de la discapacidad?



Preparación para desastres: una lista flexible para la reflexión

¿Están usted y las organizaciones socias familiarizados con las metodologías y enfoques de GIRD?
¿Dónde están las brechas del conocimiento?

¿Está usted familiarizada/familiarizado con el monitoreo de peligros en su área y más allá? ¿Cuáles son sus fuentes de información?

¿Está informada/ informado sobre los sistemas de alerta temprana y cómo funcionan?

¿Sabe dónde están las rutas de evacuación, si son accesibles y cómo funcionan los sistemas de evacuación en las áreas donde se implementa su proyecto?

¿Ha consultado con las personas con discapacidad, familias y comunidades? ¿Conocen los peligros y posibles desastres? ¿Están preparadas? ¿Están preparadas además para dirigir las intervenciones de GIRD? ¿Dónde están las brechas?

¿Tiene un plan establecido para comunicar y planificar para situaciones de desastre con las personas con discapacidad, sus familias y comunidades?

¿Está familiarizada/ familiarizado con los riesgos que enfrentan las personas con discapacidad y cuáles son sus necesidades?

¿Ha comenzado a trabajar con las OPD y fortalecerlas para dirigir el proceso?

¿Ha rastreado, mapeado y consultado con especialistas y actores de RRD que pueden ayudar en la educación sobre los desastres y la integración de la GIRD en el desarrollo comunitario?

¿Existen planes de gestión de desastres (por ejemplo, por los gobiernos o servicios de emergencia)?

¿Sabe quiénes son los actores clave en RRD, es decir, los ministerios gubernamentales, departamentos, etc.? ¿Sabe quién hace qué y dónde están ubicados? ¿Tiene alguna manera de establecer el contacto con esas personas y los recursos para hacerlo?

¿Ha considerado un sistema de educar a terceros sobre desastres como parte de su trabajo, por ejemplo, escuelas, lugares de trabajo, etc.?

¿Ha comenzado un plan activo para dirigirse y educar a los actores de RRD en general sobre la discapacidad y por qué es necesario incluir activamente a las personas con discapacidad en la RRD?

¿Ha reflexionado sobre sus propios proyectos y si ellos pueden también contribuir al aumento del riesgo de desastres? ¿Ha introducido medidas para minimizar estos riesgos?

¿Está integrada la GIRD de manera transversal en todo su trabajo de abogacía? (por ejemplo, la inclusión en la educación).

Si ha respondido que 'no' a la mayoría de estas preguntas, entonces puede ser un buen momento para mirar profundamente su trabajo de desarrollo comunitario con nuevos lentes que incluyan las situaciones de desastre y comenzar a realizar algunos cambios donde importan, es decir, en el diseño y en la planificación. Es en este punto que la planificación de acciones basada en las áreas identificadas puede ser un buen comienzo a través de un proceso de consulta con su equipo.

Equipada/equipado con esta información, puede entonces comenzar el desarrollo de estrategias inclusivas de reducción del riesgo de desastres, y asegurarse de que sean implementadas, monitoreadas y evaluadas por su carácter inclusivo, eficacia y sostenibilidad. ¡Hacer estas preguntas no es cosa de una sola vez!

8. Familiarizarse con algunas políticas y marcos que respaldan el llamado a la GIRD



Colin Allen, quien fuera Vicepresidente de la Alianza Internacional de la Discapacidad y Presidente de la Federación Mundial de Sordos, habla en la Cumbre Humanitaria Mundial 2016. ©Oktay Cilesiz

A lo largo de los últimos años, se ha dedicado una atención considerable (aunque lejos de ser suficiente) a la necesidad de la GIRD. Las políticas y los marcos han brindado un impulso en lo que se refiere a esta necesidad. A nivel internacional, existen dos de particular importancia. Si bien no son legalmente vinculantes, pueden utilizarse con efectividad en sus labores de cabildeo para recordar a los gobiernos sus obligaciones.

- **La Convención de Naciones Unidas sobre los Derechos de las Personas con Discapacidad (CDPD)**¹²: firmada y posiblemente ratificada por su país, la CDPD hace amplia referencia a la necesidad de construir respuestas inclusivas a los desastres y al cambio climático. El Artículo 11 específicamente llama a los Estados Parte a asegurar la protección y la seguridad de las personas con discapacidad en situaciones de riesgo, incluyendo las emergencias humanitarias y los desastres naturales. Este artículo es esencial para asegurar que las políticas sean inclusivas, desde la preparación hasta la respuesta. La CDPD también llama a los Estados a consultar de manera activa con las personas con discapacidad en cualquier tema que afecte sus vidas, lo cual ha de incluir también la RRD y la acción climática.
- **El Marco de Sendai para la Reducción del Riesgo de Desastres (2015-2030)**¹³: respaldado por la Asamblea General de la ONU, incluye siete metas y cuatro áreas de prioridad que juntas están orientadas hacia la reducción sustancial del riesgo de desastres y de pérdidas debidas a los desastres naturales y de causa humana, a la vez que promueven esfuerzos más concertados para la gestión del riesgo de desastres. El Marco de Sendai es importante porque es uno de los primeros marcos que consideran a las personas con discapacidad y establece firmemente que ellas y sus organizaciones deberían estar incluidas en todas las etapas de la RRD. De manera significativa, reconoce que la RRD requiere ‘la implicación y colaboración de toda la sociedad, ,[que promueve el] empoderamiento y una participación inclusiva, accesible y no discriminatoria [de todas] las personas afectadas desproporcionadamente por los desastres, en particular las más pobres’. Continúa diciendo cómo ‘[una RRD eficaz requiere, por lo tanto, integrar] perspectivas de género, edad, discapacidad y cultura en todas las políticas y prácticas’, lo cual significa que con esta obligación de no dejar a nadie atrás, ahora es responsabilidad de todos los actores en la RRD comprometerse con la inclusión y traducir su compromiso en acción.
- **Leyes nacionales**: a nivel nacional, podría ser provechoso averiguar si alguna ley contempla la inclusión de las personas con discapacidad o en situaciones de vulnerabilidad en los esfuerzos de RRD o GRD generales, o estipula medidas que evitan cualquier discriminación, por ejemplo, en las respuestas ante las crisis. Tal vez quiera revisar también si la legislación nacional respecto a la discapacidad contempla estas medidas (es muy probable que lo haga, aunque sea de manera indirecta).

¹² Naciones Unidas (2006) [Convención sobre los derechos de las personas con discapacidad](#)

¹³ UN (2015) [Marco de Sendai para la Reducción del Riesgo de Desastres 2015-2030](#).



9. Recopilar datos

Tariku, quien tiene pie equinvaro bilateral, y su familia durante una visita de la organización socia de CBM, Cheshire Services Etiopía. ©CBM

Los datos y la información son clave, porque lo que se documenta y se mide es a lo que en última instancia se dedica atención. La generación de datos es un componente central del desarrollo comunitario como parte de la evaluación de necesidades o el monitoreo, para entender lo que se necesita en el terreno y/o analizar si las intervenciones están funcionando y logrando el impacto, a fin de hacer los ajustes necesarios. Como profesionales del desarrollo comunitario, es probable que ya esté generando información, por ejemplo, sobre las costumbres y la cultura, los medios de vida, los niveles de pobreza y desigualdad, y cómo todos estos factores interactúan y afectan a las personas con discapacidad y sus familias. Mucha de esta información es fundamental en el diseño de proyectos contextualmente relevantes y resilientes. Hablaremos de la resiliencia con más profundidad en el punto de acción 11.

Puede ser que ya existen los datos, y en otras circunstancias, puede ser que todavía falta recopilarlos y analizarlos. Nunca se enfatizará lo suficiente sobre la necesidad de más datos (y de mejor calidad) sobre la discapacidad. Esto es porque implica una abogacía más fuerte, brinda un fundamento más sólido para la planificación de acciones y asegurarse de que éstas sean implementadas, además de ser una herramienta eficaz para exigir a los actores y gobiernos la rendición de cuentas.

El tema de los datos y la información es de particular importancia en el caso de la discapacidad y la GIRD, porque muchas veces los datos que se recopilan oficialmente (por ejemplo, en las evaluaciones del riesgo de desastres o las de capacidades) no son desagregados por discapacidad, mientras que lo que se recopila (por ejemplo, en los censos o en los registros de protección social o departamentales) es a menudo insuficiente en cantidad y calidad. Además, muchas veces se recopilan los datos en los idiomas dominantes, lo cual excluye la información sobre múltiples poblaciones, tales como los pueblos indígenas. El resultado es que se subestima a las personas con discapacidad y en consecuencia son excluidas o marginadas en la RRD, sobre todo porque la falta de información debilita la abogacía. También alimenta las exclusiones en el trabajo de desarrollo comunitario al invisibilizar cómo los desastres se relacionan con y afectan a las personas con discapacidad y los esfuerzos de desarrollo. Por lo tanto, los desastres y la GIRD son relegados al fondo sin provisiones para ellos, en estos tiempos en los cuales las crisis y los impactos repentinos se vuelven más frecuentes, difíciles de ignorar, y pueden destruir rápidamente los esfuerzos de desarrollo.

Los gobiernos y las organizaciones, incluyendo las que trabajan en el desarrollo comunitario, necesitan datos fiables para dar cuenta de las personas con discapacidad antes, durante y después de los desastres, lo cual es, por lo tanto, un componente central de la integración. La necesidad particular de datos relevantes a los países es extremadamente importante, porque las y los políticos pueden intentar desacreditar las estadísticas globales como irrelevantes para el contexto nacional.

Los datos y la información relacionados con los desastres son de amplio espectro, y puede ser útil incluirlos como un componente esencial en el desarrollo comunitario siempre que sea posible. Obviamente, es difícil, si no imposible, generar datos acerca de todas las cosas, sobre todo porque puede ser que la información sobre varias dimensiones no esté disponible, que cueste demasiado o lleve demasiado tiempo obtenerla. Además, ¡no está dentro de su capacidad ni responsabilidad intentar recopilar la mayor parte de estos datos! Lo que perseguimos aquí son los datos que pueden ayudar no sólo con la integración de la discapacidad en la RRD, sino que también puedan alertar a los actores que trabajan en el desarrollo social y comunitario, incluyendo los sectores específicamente relacionados con la discapacidad, para que integren con seriedad y con carácter urgente la RRD en su carpeta.

Entonces, ¿qué información y qué datos se necesitan? Es difícil tener una lista exhaustiva, sobre todo porque cada contexto es diferente, y los peligros tienen repercusiones distintas. Sin embargo, aquí están algunas pautas (véase el cuadro a continuación).

¿QUE DATOS E INFORMACIÓN SE NECESITAN?

El número de personas con discapacidad que viven en el área de intervención.

Los números de personas que desarrollan discapacidades secundarias por lesiones o que fallecen.

El número de personas con discapacidad que quedan fuera de la programación de RRD.

Recopilar y compartir información clave, por ejemplo, el porcentaje del presupuesto nacional o regional de RRD que se dedica a la discapacidad.

El porcentaje de los presupuestos de desarrollo social u otros que se dedica a las personas que viven en condiciones precarias.

Los datos de las evaluaciones del impacto del daño, y donde sea posible, las múltiples barreras (sociales, ambientales, económicas, políticas, infraestructurales, etc.) enfrentadas por las personas con discapacidad en los desastres, y cómo se relacionan entre sí.

Información sobre los planes de protección financiera, mecanismos de distribución en emergencias, cuán accesibles son estos, si toman en cuenta la discapacidad, y cómo.

El costo económico de excluir a las personas con discapacidad de la RRD.

El número de rutas de evacuación que son accesibles.

El transporte y otra infraestructura importante para la evacuación.

Los sistemas de RRD que existen y donde recae la responsabilidad de su gestión.

Los sistemas de alerta temprana, si son accesibles y las áreas que alcanzan o excluyen.

Las distintas estrategias de comunicación de la alerta sobre los peligros inminentes, y su accesibilidad y eficacia.

Los datos sobre los procedimientos, recursos, tecnologías y herramientas de las intervenciones de rescate, y la información de contacto de los proveedores principales.

Los cambios ambientales y posibles peligros.

Pero, ¿cómo se recopila tales datos, y qué puede hacer usted?

Paso 1: **Abogar** por la inclusión de la discapacidad en los ejercicios formales de generación de datos demográficos, sociales, económicos, técnicos y otros, tales como:

- los censos y las encuestas de hogares, incluyendo los relacionados con temas ambientales y los desastres, y reclamar que se les dedique un presupuesto.
- las evaluaciones rápidas de necesidades que se realizan inmediatamente después de un desastre para proveer información sobre el acceso y accionar sobre las brechas en la intervención y en la planificación.

Paso 2: **Recopilar su propia información**, reuniéndose y conversando con las personas, ya sea por discusiones informales o por grupos focales, infiriendo a partir de los datos existentes y/o equipando a otras personas para generar información.

A continuación, están algunas buenas prácticas que unen estos dos pasos. Recuerde que la generación de datos no siempre tiene que ser compleja ni técnica, y que tanto los medios formales como informales son legítimos. De hecho, se puede recopilar mucha información durante sus viajes de campo regulares. El cuadro siguiente brinda algunas pautas útiles.

RECOPIEMOS INFORMACIÓN

Hacer apuntes en sus viajes de campo, por ejemplo, sobre la disminución en la producción de cultivos, el acceso al agua, etc.

Incluir cualquier información de riesgo o crisis como parte de su habitual monitoreo y recopilación de datos.

Brindar apoyo técnico al gobierno, por ejemplo, promoviendo la lista de preguntas del Grupo de Washington sobre el funcionamiento,¹⁴ que se pueden utilizar en los censos para recopilar información sobre las limitaciones en la actividad básica y el funcionamiento.

Fortalecer y capacitar a las OPD en los métodos básicos de investigación y cómo utilizar los indicadores para monitorear y documentar la inclusión de las personas con discapacidad en la RRD.

Trabajar con las OPD y miembros de la comunidad para explorar el contexto y ver qué existe; por ejemplo, qué sistemas de alerta temprana y medidas de preparación están establecidos, y cómo funcionan.

Recopilar información, como parte de un ejercicio de mapeo, sobre quién tiene el poder y quién toma las decisiones clave.

Extraer datos de los censos o de la información recopilada por los ministerios, departamentos u otras entidades, especialmente la información estadística que contempla diferentes áreas, por ejemplo, desastres, salud, educación, etc., y luego cotejar, inferir y/o utilizar indicadores para producir sus propias estadísticas. Aunque no sean precisas, pueden ser utilizadas para hacer un argumento ante los políticos a favor de la inclusión de la discapacidad en la RRD.



¹⁴ Grupo de Washington sobre Estadísticas de la Discapacidad. [Preguntas del Grupo de Washington sobre Estadísticas de la Discapacidad](#)

RECOPILEMOS INFORMACIÓN

Inferir de los datos existentes cuál es el costo cuando las personas con discapacidad son excluidas, por ejemplo, de la asistencia sanitaria, o en este caso, de la reducción del riesgo de desastres.

Visitar personalmente y contar: para determinar, por ejemplo, el promedio de rutas y centros de evacuación que son accesibles, cuántos tienen las instalaciones adaptadas, y ayudas técnicas, medicamentos, etc.

Buscar la información cuando se necesita con urgencia, por ejemplo, de servicios de salud específicos o de proveedores de piezas para las ayudas técnicas, que pueden dañarse durante un desastre.

Utilizar la información de los ejercicios de mapeo (véase más abajo), incluyendo quién es responsable de qué (por ejemplo, ministerios, ONG, OING), dónde y cómo se interrelacionan (si es que lo hacen) y cuáles son las brechas. También se puede cuantificar esta información.

Desarrollar sus propios indicadores para medir la inclusión en las intervenciones humanitarias y de RRD, y la medida en que se están aplicando y cumpliendo las leyes, incluyendo los marcos internacionales que el país ha firmado (por ejemplo, la CDPD), lo cual puede ofrecer un fuerte argumento en la abogacía por la inclusión.

Recopilar datos y realizar evaluaciones desagregados por edad, género, tipo de discapacidad, lugar y etnicidad, entre otros, para construir una base de datos funcional que no excluya a nadie.

Desarrollar sus propios sistemas: por ejemplo, un Proyecto en Bangladesh desarrolló un sistema de puntuación para averiguar quién realmente necesita una recarga de dinero, y luego utilizó estos datos para hacer abogacía ante el grupo de evaluación financiera a nivel nacional.¹⁵

Generalmente, la información debe ser utilizable y accesible para todas y todos, especialmente las personas con discapacidad y sus respectivas organizaciones. Además, se debe compartir el aprendizaje, ya sea a través de reuniones o materiales, tales como guías, que otras personas pueden asumir y desarrollar más. Tome en cuenta que, durante un desastre, puede ser que los datos archivados en formato electrónico o en línea no estén accesibles, así que ¡piensa en un plan alternativo!

¡Consejo! ¿Cuándo es el mejor momento para recopilar datos?

Inmediatamente después de un evento de desastre, cuando la memoria todavía está fresca, incluyendo la de los políticos.

Sin embargo, recuerde que la generación de datos es un proceso continuo.

¹⁵ Véase CDD, DRR y CBM (2020) [Disability Inclusive Cash Transfer: Lessons from the humanitarian response to Cyclone Amphan](#).



10. La integración comienza desde la planificación y la presupuestación

El contador de una Asociación Rural de Ahorros y Préstamos apoyada por CBM en Torbeck, Haití, anota una contribución en el libro de cuentas. © CBM/Nadia Todres

El proceso de integración de la GIRD comienza temprano, desde la planificación. No es un ejercicio sin costo, y si bien se puede hacer mucho con una adaptación sencilla, hay otras actividades que necesitan grandes recursos, especialmente los financieros.

Pero, dando un paso hacia atrás, el mensaje clave aquí es sencillo: si no se contabiliza de manera adecuada los desastres y la GIRD en la etapa de planificación, es muy probable que sean excluidos de todos los siguientes niveles del trabajo de desarrollo comunitario.

Tal vez el primer paso es lograr que el personal de planificación haga algunas preguntas. Aquí están algunas para comenzar. (Nota: La información que ya se ha generado puede resultar útil aquí):

- ¿Cómo afectan los desastres todos los aspectos de sus proyectos?
- ¿Cuáles son las barreras actuales a la integración en todos los niveles, especialmente entre las organizaciones socias implementadoras y OPD en el terreno?
- ¿Qué se necesita incluir en estos proyectos para que sean más resilientes ante los desastres?
- ¿Qué aspecto de las políticas y prácticas de su organización pueden estar en realidad trabajando en contra o impidiendo el proceso de integración?

Entonces, ¿cómo avanzar?

Aquí están algunas sugerencias acerca de cómo hacer esto. Como verá, crear la demanda de que el desarrollo comunitario incluya e integre la GIRD es parte del trabajo, y esto comprende convencer y comprometer a múltiples actores, incluyendo donantes.

Sin embargo, se requieren esfuerzos intencionados para integrar la GIRD, y es preciso comunicar esto claramente en toda la organización y las organizaciones socias con las cuales se trabaja. El cuadro siguiente le puede ayudar a comenzar:

PLANIFICAR LA INTEGRACIÓN DE LA GIRD EN EL DESARROLLO COMUNITARIO

Encontrar maneras relevantes, inteligibles y contextualizadas de comunicar que la GIRD es parte integral del desarrollo comunitario y no una ocurrencia tardía o área de práctica separada. ¡Puede comenzar con las oficinas centrales de su propia organización!

El proceso de integración comienza desde el desarrollo estratégico, la planificación y el diseño, y toda propuesta de proyecto debe reflejar esto: una posibilidad es incluir un componente de GIRD como requisito para todos los proyectos.

Incluir la GIRD y la resiliencia climática como condiciones para el financiamiento: se espera que esto tendrá un impacto en el diseño de los proyectos.

Promover los proyectos en conjunto y la redacción colaborativa de las propuestas en manera que unan los enfoques, objetivos y proyectos de desarrollo comunitario y de la GIRD, a fin de que estos no operen de manera aislada.

La proporción del presupuesto nacional o regional de RRD que está destinada a la discapacidad.

Explorar la posibilidad de 'programas modelos' que incluyen la GIRD, e implementarlos como piloto y utilizarlos como plataformas para el aprendizaje y la adaptación.

Asegurar la aceptación por parte de la comunidad: involucrar a los líderes comunitarios, lograr que participen, escuchar y aprender de sus ideas, y, muy importante, conseguir su legitimización para que se apropien del proceso de GIRD. Las actividades, tales como los simulacros dirigidos por las OPD, pueden ser un comienzo.



PLANNING FOR THE MAINSTREAMING OF DIDRR IN COMMUNITY DEVELOPMENT

Se puede aprovechar la experiencia y el trabajo en GIRD como punto de entrada en las plataformas inter-agencia, especialmente las que trabajan en la RRD y áreas relacionadas. La participación en tales plataformas puede ser también una parte útil del aprendizaje.

Incorporar los principios de 'Reconstruir Mejor' en el Desarrollo comunitario, respaldados por los recursos adecuados: por ejemplo, trabajar la vivienda resiliente ante los desastres en un proyecto de refugio seguro¹⁶.

Abrir los canales para comunicar y trabajar con los sistemas nacionales de RRD: esto no va a suceder solo por capacitar las OPD en abogacía.

Educar a los actores (por ejemplo, las personas que trabajan en las emergencias) sobre la discapacidad y cómo ayudar con efectividad y trabajar con las personas con discapacidad.

Identificar los principales peligros y reflexionar con otros actores sobre qué podrían representar dichos peligros para cada componente de su programa (por ejemplo, que los servicios de rehabilitación tengan que reorientarse hacia la emergencia y la traumatología; que las cadenas de suministro estén sobrecargadas; que las escuelas se conviertan en centros comunitarios o refugios; la necesidad de acceder al almacenamiento de largo plazo de alimentos o granos con poco tiempo de antelación; que los vehículos de los proyectos sean utilizados para la evacuación en lugar de su uso habitual en el desarrollo comunitario).

Sin embargo, como fue resaltado anteriormente, la integración requiere sus propios recursos, incluyendo los financieros. Sin el financiamiento adecuado, poco se puede lograr. Además, la GIRD no se realizará de manera automática o contando solamente con la abogacía de las OPD locales, que ya están debilitadas, sobrecargadas y a menudo empobrecidas. Aquí están algunas ideas sobre cómo levantar fondos y hacia dónde se pueden dirigir.

RECURSOS PARA LA INTEGRACIÓN: CONSIGUIENDO LOS FONDOS

Presionar a los donantes para que dediquen un presupuesto para ayudar a que sus programas y proyectos de desarrollo comunitario incluyan las situaciones de desastre.

Presupuestar las iniciativas de GIRD como parte del desarrollo comunitario, por ejemplo, que los proyectos de medios de vida resilientes ante los desastres sean habituales y no puntuales. Esto ayudará a reforzar la mentalidad de que la GIRD es parte integral del desarrollo comunitario.

Es necesario incluir fondos para contingencias o modificadores de crisis en todos los programas, y que sean, por lo tanto, una consideración integral en la presupuestación: generalmente, puede ser un fondo de reserva presupuestado al cual se puede acceder rápidamente para proteger los logros del desarrollo alcanzados a través de años de trabajo de desarrollo comunitario, y evitar el colapso de los sistemas. Los modificadores de crisis son inevitables en los contextos cambiantes en tiempos de inestabilidad global¹⁷.

Asegurarse de que se cuente con fondos para la logística de la integración: incluyendo el trabajo con las organizaciones sociales locales y comunidades, equipándoles con los conocimientos, la capacitación y los recursos, y, muy importante, un salario, para que el trabajo de GIRD no sea visto como una carga adicional que les provoque aún más presión. También se necesita fondos para asistir a las reuniones, especialmente con los actores de RRD y para ayudar a las OPD a reunirse.

Invertir en alianzas con actores y organizaciones que tienen una experticia real en desastres y emergencias para que colaboren y apoyen su trabajo. Esto será necesario para crear la demanda y legitimar el DIBC en los esfuerzos de RRD.

¹⁶ Véase la sección 15 para más información sobre 'reconstruir mejor'.

¹⁷ Los modificadores de crisis se abordan en la sección 20 de este documento de orientación.



11. Incorporar la resiliencia en toda la programación y los proyectos

Como respuesta al Ciclón Idai en marzo de 2019, CBM y su organización socia Jairos Jiri Association trabajaron para abordar la seguridad alimentaria y la rehabilitación de la población afectada, incluyendo a las personas con discapacidad y otros grupos marginados. ©CBM/ Hayduk

Invertir en la formación y el fortalecimiento de la resiliencia ha atraído mucha atención tanto en el sector de desarrollo como en el humanitario, incluyendo el desarrollo comunitario y la GIRD.

El objetivo aquí es construir y sostener proyectos que tengan mayor capacidad de resistir las tensiones y las crisis, así como de recuperarse¹⁸. Este proceso comienza desde la planificación, y la resiliencia debe reflejarse en todas las dimensiones del desarrollo comunitario. Desde los proyectos de educación, hasta la vivienda, la rehabilitación y la abogacía, las preguntas clave a la hora de planificar qué hacer y cómo hacerlo son las siguientes: (nota: la información sobre los desastres, incluyendo la de las evaluaciones de riesgos, pueden resultar útiles en este punto):

- ¿Pueden los peligros afectar los programas y proyectos planificados? ¿En qué medida?
- ¿Cuán fuertes y preparados están para resistir los daños?
- ¿Corren el riesgo de colapsar?
- ¿Cuáles serán las pérdidas?
- ¿Qué medidas y/o adaptaciones deben establecerse para asegurar la resiliencia?

A la hora de hablar de resiliencia, la protección y el fortalecimiento de los medios de vida es un tema importante, pero no el único. La resiliencia debe incluirse en todos los programas, por ejemplo, los que trabajan en educación, para asegurarse de que ésta no se interrumpa en un evento de crisis. Debe incorporarse en los programas de atención sanitaria y rehabilitación, y especialmente en lo que respecta a orientar a las familias en la creación de estructuras y sistemas que no colapsen.

Los medios de vida más fuertes no son solamente una manera de abordar el consumo inmediato, sino también una red de seguridad muy importante en el ámbito de los desastres, por ejemplo, para la prevención del colapso de un sistema o para facilitar la capacidad de recuperarse. Mantener la generación adecuada de ingresos, por ejemplo, implica el poder comprar los materiales adecuados y fortalecer las viviendas para que puedan resistir los daños. Los medios de vida deben ser lo suficientemente resilientes como para resistir los peligros, y lo suficientemente sustanciales como para generar los ingresos necesarios para cubrir las pérdidas por desastres. Los medios de vida también son una de las áreas principales, si no la principal, afectadas por los desastres, especialmente para las personas que trabajan en la agricultura y/o que están próximas a los recursos naturales o dependen de ellos.

El cuadro a continuación enumera algunos puntos para la reflexión sobre los medios de vida resilientes y cómo comenzar a planificarlos. Verá que mucho dependerá también de la inclusión de los contactos de otras áreas especializadas:

CONSTRUIR MEDIOS DE VIDA RESILIENTES: ALGUNAS PAUTAS PARA LA PRÁCTICA

Preguntar a las personas con discapacidad qué quisieran hacer y cómo, y qué necesitan, incluyendo los ajustes, para asegurar que cualquier actividad sea contextual e individualmente relevante y deseada, no impuesta desde afuera. Aquí son provechosas las [Evaluaciones de Actividades de Generadoras de Ingresos \(AGI\)](#), especialmente cuando se realizan realmente escuchando y aprendiendo.

Con un clima cambiante, es posible que los medios de vida tradicionales, como el cultivo, puedan experimentar una disminución en la producción y en las ganancias. Realizar un análisis de mercado puede llevar a la identificación de nuevas áreas posibles y cadenas de valor prometedoras.

¹⁸ Para más detalles, véase [PreventionWeb: Key Concepts](#).

BUILDING RESILIENT LIVELIHOODS: SOME POINTS FOR PRACTICE

Trabajar en apoyar la adaptación de actividades, para que sean más accesibles a las personas con discapacidad, utilizando nuevas opciones con contribuciones de una gama de expertos sin forzarlas a asumirlas. Si usted trabaja en DIBC, tendrá muchos conocimientos para compartir en este proceso y para incluir a las OPD. Recuerde que las personas con discapacidad son los expertos reales que pueden aconsejar sobre las 'soluciones' a sus propias necesidades, y deben guiar el proceso.

En la mayoría de los casos, las personas con discapacidad y sus familias puede que no tengan una sola fuente de ingresos, de un trabajo tradicional que cubra todos los gastos. Por el contrario, a menudo participan en múltiples actividades informales, muchas veces de manera inestable y temporal, en el intento por sobrevivir (por ejemplo, la labor esporádica de agricultura durante la cosecha). De modo que, a la hora de introducir nuevas actividades de medios de vida, es importante dejar espacio y no interrumpir las que ya existen.

Trabajar por minimizar las barreras (por ejemplo, las de infraestructura, físicas y actitudinales) en los medios de vida antes y después de un desastre. Esto incluye el conocimiento técnico y la abogacía con políticos locales y regionales.

Educar a las comunidades para mostrar cómo aun las personas con discapacidad contribuyen, y cómo su participación en el mercado laboral beneficia, en última instancia, a toda la comunidad, incluso en el incremento de la resiliencia y la recuperación ante los desastres

Brindar capacitación en los medios de vida menos extenuantes y que pueden realizarse por personas con diferentes discapacidades, por ejemplo, la horticultura a pequeña escala, la avicultura o el comercio minorista.

Explorar los medios de vida resilientes al cambio climático que utilizan técnicas modernas y semillas y de alto rendimiento.

Asegurarse de que exista un mercado para lo que se propone: esto implica la necesidad de realizar un análisis de mercado junto con un análisis ambiental.

Donde sea posible, ayudar a proveer o facilitar el acceso al capital inicial y los insumos, por ejemplo, semillas y fertilizantes.

Considerar los cultivos de mayor valor que son más resistentes, y explorar la posibilidad de cultivos múltiples.

Considerar los medios de vida que se pueden 'mover' durante un desastre, por ejemplo, cierto ganado que puede asegurar algún que otro potencial productivo y de consumo.

Ampliar la carpeta de posibles medios de vida más allá de la agricultura, para incluir áreas que pueden ser menos cambiantes y estar menos expuestas, por ejemplo, la industria de los servicios, así como explorar la combinación de actividades y ganancias.

Considerar las actividades grupales generadoras de ingresos: ofrecen la posibilidad de los conocimientos y habilidades colectivos, así como las estrategias y medidas de reducción de riesgos. Por ejemplo, las personas sin discapacidad pueden asumir las tareas más físicamente extenuantes, mientras que las personas con discapacidad pueden participar en el trabajo administrativo, que resulta menos agotador.

Enfocarse en las personas que ya están trabajando, y luego incluir a las que no.

Ejercer presión sobre los trabajadores gubernamentales de extensión y otros especialistas: abrir canales y contactos para que estas personas puedan ofrecer una capacitación especializada a las personas con discapacidad.

Fuente: Adaptado de Grech (2022)¹⁹

¹⁹ Grech, S. (2022) [Disability Inclusive Disaster Risk Reduction: Critical Insights and Good Practices from the Field](#). Cape Town: CBM & University of Cape Town.



12. Apoyar a las OPD para guiar la GIRD



Miembros de la OPD de Quang Ngai en la apertura de un nuevo centro cultural y refugio de emergencia, como parte de un proyecto de CBM y Action to the Community Development Institute (ACDC). La OPD participó en todas las etapas del ciclo de proyecto.
©CBM/ACDC

El rol de las Organizaciones de Personas con Discapacidad (OPD) o una variante es estas (por ejemplo, los grupos de autoayuda o asociaciones informales) es esencial en todos los niveles en el nexo desarrollo comunitario inclusivo-GIRD. Son repositorios importantes de experticia y las plataformas para que las personas con discapacidad se conviertan en líderes del cambio. Las OPD también tienen un efecto multiplicador para influir en que otras socias sean incluyentes de las personas con discapacidad²⁰.

Fortalecer las OPD es clave. Sin embargo, integrar la GIRD implica la necesidad de proveer medidas que puedan orientar y fortalecer las capacidades de estas organizaciones de incorporar la GIRD en sus ámbitos de acción y sus prácticas, no solamente como un añadido. Esto demanda múltiples acciones de apoyo. El cuadro siguiente puede ofrecer algunas ideas sobre cómo brindar este apoyo.

APOYAR A LAS OPD PARA LA GIRD
Apoyar a las personas a organizarse en primer lugar: no presuponer que las OPD existen, están registradas y pueden gestionar proyectos.
Proveer espacios para dialogar y aprender de sus propias preocupaciones, incluyendo los desastres y sus impactos en sus programas de desarrollo comunitario, en sus familias y en sus comunidades.
Escuchar sus propias soluciones, por ejemplo, respecto a cómo lograr que los proyectos de desarrollo comunitario sean más resilientes ante los desastres.
Tomar medidas para que haya un equilibrio adecuado de género en los proyectos y considerar los temas interseccionales (por ejemplo, migración, niñez, edad, etc.).
Apoyar a las organizaciones para que estén presentes en las conversaciones y plataformas oficiales con las autoridades y otros actores respecto a la RRD. Muchas veces, esto requiere un respaldo financiero.
Ofrecer vías para que las organizaciones participen en el desarrollo de planes de contingencia para asegurar que sean inclusivos de la discapacidad, a la vez que contribuyan a los planes de acción regional y local.
Asegurarse de que haya sinergia entre las OPD y tratar de minimizar la fragmentación y/o la competencia.
Ayudar a fortalecer las redes de OPD y organizaciones paraguas y federaciones para tener una voz más fuerte y unida.
Aprovechar su capacidad de influir en los gobiernos y otros actores clave para que dejen modelos de la caridad y otros enfoques discapacitantes, y cambien hacia los que estén más basados en los derechos.
Apoyar la capacitación de las OPD para que conozcan acerca de los desastres y puedan resistirlos, construyendo sobre la experiencia y el conocimiento existentes.
Apoyar el establecimiento de un rol claro de las OPD en las actividades gubernamentales de RRD.
Facilitar una mayor visibilidad de estas OPD en las actividades relacionadas con las crisis y las respuestas, por ejemplo, en la distribución de alimentos, así como en las actividades regulares de desarrollo comunitario, para trabajar en cambiar las actitudes comunitarias respecto a las personas con discapacidad y las ideas sobre sus contribuciones a toda la comunidad.

²⁰ Para más información sobre el potencial de las OPD en el desarrollo comunitario, véase USAID (2020). [Partnering with Organizations of Persons with Disabilities for Inclusive Local Development. Implementation Tips for USAID Partners](#). Inclusive Development, 7.

Sin embargo, es importante enfatizar que muchas veces las OPD necesitan ser capacitadas para hacer mucho de esto, y esta capacitación puede brindarse directa o indirectamente, apoyando el acceso a las oportunidades de aprendizaje que brindan también otros.

Pero, más básico aún, hace falta trabajar para respaldar estas OPD y también a las organizaciones socias locales para enfrentarse con los actores en posiciones de poder, incluyendo las autoridades gubernamentales, departamentos de RRD, etc. Puede ser irrealista esperar que en los contextos de escasez y bajo capital social y cultural estas organizaciones pudieran transitar estos corredores de poder por sí solas y sin apoyo²¹.

²¹ Para más información sobre los problemas que enfrentan estas OPD en el terreno, véase ASB et al. (2021) [Including Persons with Disabilities in Disaster Risk Reduction: A Research Study from Eight Countries of Africa, Asia and South/Central America](#).



13. Incluir la GIRD en su abogacía a favor de los derechos de las personas

Tetyana Barantsova, Representante ante el Primer Ministro de Ucrania en temas de discapacidad, hablando en la conferencia, "Cómo la experiencia de hoy ayudará a construir el futuro de Ucrania". ©CBM/SUSTENTO

Un componente central del trabajo de desarrollo comunitario es la abogacía. Integrar la GIRD significa ampliar los ámbitos de acción y las direcciones de la abogacía existente para tomar en cuenta los desastres²². Por ejemplo, significa ampliar la abogacía a favor de oportunidades equitativas de sustento para incluir los medios de vida resilientes ante los desastres. También implica abogar por una educación inclusiva informada y preparada ante los desastres y que pueda proteger a las niñas y niños con discapacidad.

La integración de la GIRD requiere acción en dos frentes:

1. La abogacía dirigida hacia los responsables de RRD y GRD para que incluyan a las personas con discapacidad como una cuestión de derecho: se requiere la abogacía a todos los niveles, comenzando desde el gobierno nacional y los órganos o departamentos que trabajan la RRD, hasta los gobiernos regionales y locales, las OING, las ONG locales y nacionales y cualquier otro actor que pueda estar directa o indirectamente involucrado.
2. La abogacía con actores de discapacidad, incluyendo a los que trabajan en DIBC para incluir, o mejor, integrar la GIRD en su trabajo: cuantas más organizaciones, donantes y actores clave consideren la RRD como fundamental/esencial en el desarrollo comunitario, i tanto más grandes serán las alianzas y los argumentos para integrarla en su propia organización!

¡RECUERDE!

Cuanto más se incluya la discapacidad en la RRD en general, tanta más necesidad habrá de la experticia en temas de la discapacidad que usted como promotor de desarrollo comunitario puede brindar.

El mensaje clave aquí es que se necesita entender bien dónde se ubican los centros de poder, y luego ser capaz de comprometerles desde el mismo comienzo.

¡CONSEJO! PLANIFICAR EL TIEMPO DE SU ABOGACÍA

El tiempo es esencial, y se introduce mejor la GIRD justo después de un desastre, cuando los recuerdos de todas las personas aún están frescos y se mantiene todavía un sentido de urgencia. ¡Este es el momento para incluir la información de sus ejercicios de generación de información, mencionados anteriormente! Su propia organización estará reflexionando también, así que sintetice algunos puntos clave que se puedan comunicar de manera fácil y rápida. Recuerde usar un lenguaje entendible para todas las personas.

²² Para más información sobre el poder de la abogacía, véase CBM (2018) [Salvar Vidas y no Dejar a Nadie Atrás: El modelo de Gaibandha para la reducción de riesgo de desastres inclusivo de la discapacidad](#). CBM

Los objetivos de la abogacía de GIRD son múltiples:

- Convencer al sector discapacidad, incluyendo a las personas que trabajan en DIBC, que la GIRD no es solamente relevante, sino que necesita ser priorizada e integrada.
- Explicar por qué la exclusión o marginación de las personas con discapacidad comprometerá los esfuerzos de RRD y aun aumentará los costos²³.
- Unir esfuerzos con los que trabajan en otras áreas (por ejemplo, género) para abogar por mejores y más inclusivas prácticas de gestión de desastres. Esto puede fortalecer la causa y ayudar a incluir la discapacidad en otros esfuerzos de abogacía.
- Invitar a oficiales gubernamentales y periodistas a presenciar las realidades en el terreno, y apoyar a las OPD para expresar sus demandas.
- Sensibilizar y educar al personal nacional e internacional y a las autoridades locales sobre los derechos, la protección, la seguridad y las necesidades de las personas con discapacidad en los desastres: esto puede ser una extensión de su trabajo habitual de abogacía.
- Aprovechar la buena disposición y el compromiso de los actores en posiciones de poder para apoyar a largo plazo a través de la inclusión de la discapacidad en las políticas, prioridades, prácticas centrales y, fundamentalmente, en el presupuesto. Esto puede facilitar la integración de la GIRD en sus propios programas.

Para acomodar todos estos objetivos, se exige trabajo para cambiar las actitudes de sus propias organizaciones, de sus donantes, de los departamentos gubernamentales y de las organizaciones que trabajan en la RRD, porque *el cambio real sucede cuando hay buena voluntad para cambiar las estructuras y los sistemas.*

²³ Para algunos puntos incisivos sobre esto, véase Uzair, Balog-Way y Koistinen (2021) [Integrating disability inclusion in disaster risk management: the whys and hows](#). World Bank Blogs.



14. Averiguar quién está haciendo qué en otras organizaciones, y capacitarles

Una sesión de capacitación en DIBC, en Mombasa. ©CBM

Integrar la GIRD incluye un grado de mapeo para ver quién hace qué, en qué área y cómo. Esto brinda la oportunidad para explorar el panorama de RRD, promover la colaboración (por ejemplo, con las organizaciones generales que trabajan los asuntos humanitarios o un tema específico, tales como las que trabajan con mujeres) e identificar las brechas.

La capacitación de las personas que trabajan en la RRD o en áreas relacionadas (por ejemplo, infraestructura o salud) es esencial para asegurar que sean sensibilizadas, informadas y entrenadas en el tema de la discapacidad. Si bien esto puede ser parte de su carpeta habitual de trabajo (por ejemplo, educación), puede ser que necesite una reorientación, en dependencia de los recursos.

La capacitación debe abordar múltiples áreas, y donde sea posible estar diseñada y ejecutada por las OPD. El cuadro siguiente le puede inspirar con algunos puntos para la reflexión.

HAGAMOS LA CAPACITACIÓN
Proveer una capacitación básica en discapacidad, por ejemplo, los diferentes tipos de discapacidad, cómo se posicionan las distintas personas ante los desastres (y las barreras que enfrentan), así como la orientación práctica, por ejemplo, cómo tratar a las personas con discapacidades específicas en la evacuación y en la respuesta.
Trabajar por incluir la discapacidad en los módulos de capacitación en la reducción y gestión del riesgo de desastres. Un contacto con una institución académica de su país puede resultar provechoso.
Concientizar sobre la necesidad de incluir y dirigirse a las personas más vulnerables y marginadas, incluyendo a las personas con discapacidad.
Compartir el aprendizaje y educar a los departamentos gubernamentales.
Educar a las organizaciones y otras personas sobre la diferencia entre la respuesta de emergencia y la GIRD para mostrar que ésta se refiere a preparar a la comunidad para que sea resiliente.
Ayudar a romper con la idea de que la discapacidad requiere algún conocimiento extraordinario o que es un área especializada. En cambio, brinde un espacio para considerar los ajustes que se pueden hacer y que pueden beneficiar a todo el mundo.
Proveer la capacitación básica en los principios y métodos del diseño universal ²⁴ .
Capacitar en cómo asegurar la inclusión en el diseño de cualquier estructura nueva, por ejemplo, las instalaciones sanitarias deben tomar en cuenta la accesibilidad física, etc.
Las soluciones al cambio climático deben abordar las causas principales de la injusticia social, discriminación y desigualdad que afectan a las personas con discapacidad. La Convención sobre los Derechos de las Personas con Discapacidad, incluyendo su Artículo 11 ²⁵ sobre las situaciones de riesgo y las emergencias humanitarias, ofrece una guía en este sentido.
Incluir actividades prácticas de capacitación que animen a los participantes de las organizaciones generales a reflexionar sobre cuán incluyentes de la discapacidad son sus prácticas actuales, y cómo lograr que sus respectivos procesos sean más sensibles e inclusivos de la discapacidad ²⁶ .

¡Es importante, además, asegurar que su propia organización y sus organizaciones socias que trabajan en DIBC u otras áreas del desarrollo comunitario estén también preparadas y educadas ante los desastres! Esto significa que la capacitación es de doble vía y es un proceso, y no una actividad de una sola vez. Puede aprovechar algunos de los puntos mencionados anteriormente respecto a por qué y cómo la GIRD es relevante y necesita integrarse en el desarrollo comunitario.

²⁴ Para más información sobre el diseño universal en acción, véase CBM (2015) [Inclusive post-disaster reconstruction: Building back safe and accessible for all 16 minimum requirements for building accessible shelters](#). CBM

²⁵ Véase Artículo 11 - Situaciones de riesgo y emergencias humanitarias de la [Convención sobre los derechos de las personas con discapacidad](#)

²⁶ El siguiente recurso brinda más información sobre los enfoques para promover la Gestión Inclusiva del Riesgo de Desastres. Véase GFDRR (2018) [Five Actions for Disability-Inclusive Disaster Risk Management](#). GFDRR



15. Monitorear la accesibilidad e inculcar los principios de reconstruir mejor

Miembros de la comunidad usando un refugio accesible contra desastres naturales, en la Provincia Ninh Binh, Vietnam, como parte de un proyecto GIRD de CBM y Aid for Social Protection Foundation. ©CBM

El desarrollo comunitario y su contacto cercano con las comunidades tiene un rol fundamental en el monitoreo, en el reporte, y particularmente en asegurar la vigilancia para que no se repitan los errores. Las nociones y prácticas, tales como las de ‘reconstruir mejor’, son importantes también como filosofía, en la cual se aprende de los errores del pasado y siempre se tiene presente la GIRD para que los sistemas y las prácticas no vuelvan a colapsar.

Pero, ¿qué significa esto en la práctica? Significa monitorear para asegurarse de que se adaptan las infraestructuras viejas y que existen los ajustes para asegurar la accesibilidad. En cuanto a la infraestructura nueva, tales como los centros de evacuación y los refugios, escuelas y hospitales nuevos, se requiere la vigilancia para asegurar que esta infraestructura y todo lo que lleva dentro sean accesibles para las personas con diversas discapacidades, sin excepción. Reconstruir mejor está fundamentado en el diseño universal²⁷ como marco regulatorio en el cual la accesibilidad completa transversaliza todo. Esto necesita, por lo tanto, la contribución clave de las OPD para monitorear, evaluar y ayudar en el diseño, junto con los arquitectos, ingenieros y otras personas. DIBC puede ofrecer un puente eficaz para estos contactos y colaboraciones²⁸.

Hay información amplia a recopilar, pero mucho de esto se puede incluir en su trabajo habitual de desarrollo comunitario. A veces, es cuestión de comenzar a observar y documentar las cosas que siempre han estado allí, pero a las cuales tal vez no haya dedicado mucha atención. Aquí están algunas áreas a las cuales puede estar pendiente. Como verá, mucho de esto no se puede observar desde lejos, así que probablemente necesitará a alguien que visite en persona. Entonces, póngase su sombrero diplomático y asegúrese primero de conseguir el acceso a las personas que controlan estas instalaciones. Si no logra hacerlo, hable con las personas, especialmente con las personas con discapacidad y sus familias que tal vez ya las han visto o usado. Ellas son, como siempre, repositorios excelentes de conocimiento.

MONITOREAR EL ACCESO: LA OBSERVACIÓN ACTIVA

Averiguar si existen los sistemas y recursos para poder localizar y rápidamente alcanzar a las personas que son más vulnerables y necesitan asistencia en una crisis, idealmente, cuando haya un indicio de que va a suceder un desastre. Algunas preguntas que tal vez quisiera hacer incluyen las siguientes:

- ¿Se ha realizado un mapeo de las personas con discapacidad? (dónde viven, proximidad a las rutas de evacuación, etc.) ¿Quién guarda esta información? ¿Está actualizada? (véase abajo para más información sobre el mapeo)
- ¿Existe un sistema para asegurar que las personas con discapacidad sean evacuadas primero?
- ¿Sabe el personal de evacuación dónde localizarlas?
- ¿Sabe cómo tratarlas? ¿Ha sido capacitado?



²⁷ Para más información, véase los [Principios del Diseño Universal](#).

²⁸ Para más información sobre ‘reconstruir mejor’, véase GFDRR (n.d.) [Building Back Better in Post-Disaster Recovery](#). GFDRR.

MONITOREAR EL ACCESO: LA OBSERVACIÓN ACTIVA

Monitorear y asegurarse de que los mecanismos sean inclusivos y totalmente accesibles cuando de evacuación se trata:

- ¿Puede entrar cualquier persona al refugio, ya sea que tenga o no una discapacidad?
- ¿Sabe todo el mundo dónde están las rutas de evacuación más cercanas?
- ¿Se incluyen en los refugios el acceso seguro al agua y a los baños, rampas y pasamanos para desplazarse?
- ¿Existen planes y presupuestos para tener disponibles en los refugios las ayudas técnicas y medicinas (que se pueden perder o dejar atrás en un evento de desastre)?
- ¿Son totalmente accesibles los refugios, por ejemplo, aperturas más anchas, puertas que se pueden abrir con facilidad, señalización clara (en todos los idiomas), una sección de agua, saneamiento e higiene accesible para las personas con discapacidad?
- ¿En las instalaciones de evacuación y los refugios se toman en cuenta los animales de servicio (por ejemplo, los perros guía)?
- Visitar las calles y la infraestructura que se utiliza para la evacuación: ¿están despejadas, mantenidas y accesibles de modo que las personas pueden llegar a los refugios con el mínimo de estrés y obstáculos si ocurriera un desastre?
- ¿Existen obstáculos a los sistemas de alerta temprana y a los planes y medidas de preparación? Habrá que abordarles para que no se excluya a nadie.
- ¿Se toma nota de las necesidades dietéticas, y se tomarán medidas para proveer la comida adecuada?
- En los planes de evacuación ¿se toma en cuenta el ganado, los bienes personales, los activos de negocio, tales como las herramientas y los materiales para la producción, como parte de una estrategia para proteger los medios de vida? ¿Existen los medios para hacerlo (por ejemplo, barcos accesibles que pueden llevar animales)?

Revisar que los planes para la distribución de la ayuda y del agua sean totalmente accesibles y utilizables por todas las personas con discapacidad.

Revisar si se han realizado los ajustes razonables en las estructuras más viejas que no se pueden reconstruir, y averiguar si se cumple con un mínimo nivel de los criterios de diseño universal, por ejemplo, para clínicas y hospitales en los pueblos y a nivel regional.

¿Existen las medidas y los presupuestos para tener medicamentos a la mano (incluyendo los especializados) en los refugios y otros lugares durante e inmediatamente después de la evacuación? ¿Se realizaron estos planes en consulta con las personas con discapacidad y sus organizaciones?

¿Se han realizado evaluaciones de las necesidades a nivel comunitario y del hogar?

Evaluar si existen planes para tener a mano las ayudas técnicas a fin de poder llegar a los puntos de reunión y de distribución y para reducir la tensión y el riesgo de lesiones.

Investigar si se ha priorizado el acceso eficaz y rápido a los servicios de salud, incluyendo la asistencia sanitaria especializada, después de un desastre. ¿Han sido claramente señalizados estos servicios y los conocen las personas con discapacidad y sus familias?

Evaluar si se ha desarrollado la información en una forma accesible, oportuna, asequible y utilizable por todo el mundo, incluyendo a las personas sordas y con discapacidades visuales.



16. Prestar atención a las áreas interseccionales

Inundaciones monzónicas destrozaron grandes áreas de Pakistán en septiembre de 2022. CBM se reunió con las comunidades afectadas en el distrito de Matiari, Sindh, y fue parte de la respuesta de emergencia en colaboración con el Instituto de Oftalmología y Ciencias Visuales de Sindh, Hyderabad, y el departamento de salud, del Gobierno de Sindh. ©CBM/Jamsyd Masud

Como posiblemente haya aprendido de su trabajo en desarrollo comunitario, la población de personas con discapacidad es muy heterogénea. Esto significa que no deberíamos ni simplificarlas ni generalizarlas, ni a ellas ni a sus experiencias. El proceso mismo de integrar la GIRD debe atender a estas situaciones, necesidades y demandas diferentes.

Las personas con discapacidad experimentan diferentes niveles de discriminación y exclusión (incluso de la RRD), sobre la base de múltiples factores que se entrecruzan, a menudo se unen y se traducen en mayores y más agudas barreras. Estos factores incluyen (entre otros):

- Género
- Edad
- Raza
- Etnicidad
- Casta
- Clase
- Estatus migratorio (por ejemplo, la condición de persona refugiada)
- Tipo de discapacidad
- Creencias o grupo religioso o ideológico

Cada contexto es diferente, así que estamos seguros de que tendrá que añadir otros o eliminar algunos de esta lista. El mensaje es sencillo: ¡algunas personas lo tienen más difícil que otras! Por lo tanto, necesitarán una atención informada y dirigida. Consideremos el ejemplo de género: a menudo, las mujeres y niñas con discapacidad enfrentan una doble discriminación vinculada a su discapacidad y a su género, especialmente en las culturas dominadas por los hombres y caracterizadas por la misoginia y el machismo. Pueden ser desvaloradas como seres humanos, y aun maltratadas y expuestas a la violencia. En las situaciones y los contextos de desastres, las mujeres y niñas requieren una atención adicional:

- Tienen un mayor riesgo de lesiones y muerte debido a la discriminación basada en el género, y a sus roles de género que limitan su capacidad de evacuarse a tiempo y buscar seguridad, o de ser incluidas en las medidas de preparación ante los desastres. Recuerde que las mujeres y niñas están muy sobrerrepresentadas en las cifras de mortalidad cuando ocurren desastres.
- Las restricciones en ciertas culturas implican que las mujeres pueden no saber nadar porque son disuadidas o se les prohíbe hacerlo, lo cual trae como consecuencia que en una situación de inundación o tsunami no pueden salvarse a sí mismas. En algunas culturas, no pueden salir de la casa sin un acompañante masculino, lo cual significa que no pueden responder a las señales de alerta temprana y evacuarse a tiempo.
- Las mujeres, en todo el mundo, llevan la mayor parte de la carga de trabajo al considerar las actividades de compras, además de las tareas del hogar y el cuidado (de niñas, niños y otros miembros de la familia).

Los desastres aumentan esta carga puesto que las mujeres tienen que asumir una mayor responsabilidad en la limpieza de escombros o haciendo filas para recibir la asistencia²⁹.

²⁹ Para más información sobre los impactos de género, véase GFDRR (2021) [Gender Dimensions of Disaster Risk and Resilience](#). GFDRR

Tomar en cuenta estas realidades implica hacer ajustes en su propio trabajo:

- Ser consciente de la carga de trabajo adicional que sus propios proyectos pueden representar para las mujeres, y hacer las provisiones de apoyo que pueden ayudar a aliviar la carga.
-
- Trabajar las dimensiones culturales que oprimen a las mujeres y limitan sus libertades (por ejemplo, en la evacuación) como parte de sus proyectos regulares.
-
- Informar, alertar y educar a las y los socorristas en cómo localizar y priorizar a las mujeres con discapacidad y cómo trabajar con ellas de modo sensible al género.
-
- Establecer medidas que garanticen la protección de las mujeres y niñas con discapacidad en las situaciones de desastre como parte esencial de su trabajo.
-
- Aprender de las mujeres sobre sus propias 'soluciones' y brindar el apoyo activo para que jueguen un rol protagónico y dirijan la reducción del riesgo de desastres.
-
- Asegurarse de que los datos generados estén desagregados por género.

Las cosas resultan complicadas no solamente para las mujeres, sino también para las personas de minorías raciales y étnicas, así como las indígenas, que pueden sufrir el peso del racismo y la xenofobia. Las personas desplazadas internas, refugiadas y que buscan asilo enfrentan múltiples barreras adicionales que pueden llevar al conflicto, a la violencia y aun a la muerte³⁰.

El mensaje aquí está claro: enfocarse en los aspectos que nos unen como seres humanos y también tomar en cuenta los factores que pueden ser percibidos como elementos que nos separan. En el cuadro siguiente, ofrecemos algunas pautas sobre cómo abordar el desplazamiento y los vínculos con la GIRD.

³⁰ Para más información sobre la interseccionalidad, véase Chaplin et al (2019) [Intersectional approaches to vulnerability reduction and resilience-building](#). Braced.

INCLUIR EL DESPLAZAMIENTO EN EL DIBC A TRAVÉS DE LA GIRD

Hacer del desplazamiento una consideración central de DIBC, a la par con el género y otras áreas de prioridad. El desplazamiento se define como el ‘movimiento de personas que se han visto forzadas u obligadas a escapar o huir de su hogar o de su lugar de residencia habitual, en particular como resultado de los efectos de un conflicto armado, de situaciones de violencia generalizada, de violaciones de los derechos humanos o de catástrofes naturales o provocadas por el ser humano, o bien para evitar dichos efectos’³¹.

Educarse usted, su personal y organizaciones socias de DIBC sobre el desplazamiento, incluyendo el que ocurre en otras partes del país en el cual trabaja. Esto incluye también un conocimiento legal básico respecto al estatus jurídico, el reclamo de derechos, etc.³².

Comprender la relación entre los desastres naturales y de causa humana, por ejemplo, cómo un desastre natural puede llevar al desplazamiento, que a su vez puede provocar situaciones de conflicto.

Buscar y conversar con personas desplazadas, por ejemplo, personas desplazadas internas (PDI) o refugiadas en su área, porque puede ser que no siempre estén visibles: tratar de entender y aprender de sus culturas, costumbres, necesidades y demandas, y reflexionar sobre su propia práctica. ¿Dónde están las brechas?

Adoptar un enfoque dinámico para poder abordar las necesidades de las personas desplazadas: pueden suceder las crisis, incluyendo el movimiento humano masivo sin aviso y con muy poca antelación. Esto demanda una RRD flexible y sensible también a los factores como el conflicto.

Generar datos sobre la situación de diferentes personas desplazadas, tales como las PDI y refugiadas, incluyendo su nivel de exposición a las crisis, como parte de su trabajo de DIBC.

Utilizar su conocimiento de las comunidades locales para anticipar las tensiones y sensibilizar a las comunidades en las cuales trabaja respecto a la vulnerabilidad y las dificultades que enfrentan las personas desplazadas, para abordar temas tales como el racismo y la xenofobia.

Actuar para contribuir a disminuir las tensiones entre las personas desplazadas y las comunidades locales, junto con los líderes de las aldeas.

Asegurarse de que cualquier información de RRD llegue también a las comunidades migrantes y que sea accesible (por ejemplo, idioma, terminología, factores culturales, etc.). Considerar simplificar esta información permitiendo que las mismas personas migrantes hagan consulta y dirijan este proceso.

Comprender y construir sobre el conocimiento y la resiliencia de estas personas desplazadas: ¡hay mucho sobre lo cual construir aquí! Incluir las personas desplazadas en sus actividades de RRD y DIBC, entre ellas, cualquier simulacro. Esto ayudara a que sean más vivibles y también a humanizarlas en las comunidades en las cuales usted trabaja.

Comprometerse con las organizaciones que apoyan a las personas desplazadas y migrantes, e informarles y educarles sobre la discapacidad.

Crear relaciones entre las organizaciones que trabajan con personas desplazadas, personas con discapacidad (incluyendo las OPD), y las que participan en la GRD, y asegurarse de que haya coordinación entre ellas.

Apoyar la formación de organizaciones de personas desplazadas que pueden representarse a sí mismas y a sus propios intereses y demandas³³.

³¹ OIM (2019) [Glosario de la OIM sobre Migración](#). OIM

³² Véase OIM (2019) [Glosario de la OIM sobre Migración](#). OIM

³³ Para más información sobre el desplazamiento en el contexto de los desastres, véase UNDRR. [Disaster displacement: How to reduce risk, address impacts and strengthen resilience](#).



17. Mapeo comunitario inclusivo de la discapacidad

Un ejercicio de mapeo comunitario como parte de la capacitación en DIBC, en Camerún. ©CBM

El mapeo comunitario oportuno, efectivo e inclusivo es esencial, especialmente en las comunidades dispersas y en lugares remotos, y donde las personas con discapacidad pueden estar distantes entre sí. Implica que es necesario buscar la información de manera intencional.

Con sus programas y su cercanía con las comunidades, incluyendo las de sus organizaciones sociales locales, usted muy bien puede tener acceso a la información que no tengan otros, incluso las instituciones formales. Esto le coloca a usted en una situación favorable para informar a los demás. También le ayuda a incorporar la GIRD en su propio trabajo.

Tal como sugiere la palabra, el 'mapeo' tiene una importante función, la cual es básica y sencilla: registrar dónde están las cosas, las personas y los servicios, actualizar esta lista constantemente y ponerla al alcance de cualquier persona que pueda utilizar esta información para hacer una diferencia. En este caso, serían los actores responsables de la GRD. Entonces, por ejemplo, si sabemos dónde está cada persona con discapacidad en una comunidad (incluyendo las coordenadas) y se comparte esta información con las y los socorristas, significa que pueden ser evacuadas a tiempo. Pero el mapeo puede incluir múltiples piezas de información que faciliten una GIRD efectiva. Como verá, recopilar y cotejar esta información puede convertirse en un elemento básico de sus actividades y será muy importante en la integración de la GIRD.

Entonces, ¿qué información se necesita, y qué deberíamos mapear? Aquí está una lista (no exhaustiva) que le puede ayudar con esta tarea:

¡A MAPEAR!
La ubicación de áreas de posible riesgo (por ejemplo, las costas o las laderas empinadas de las montañas).
El número y la ubicación específica de los hogares en áreas de alto riesgo y de difícil acceso, y las mejores rutas para llegar a ellos rápidamente.
Los recursos (naturales, sociales, de infraestructura, etc.), dónde están, quién y qué determinan y/o condicionan el acceso a ellos.
Las organizaciones, incluyendo las autoridades en el área, que pueden apoyar y colaborar.
Los puntos de referencia clave, instalaciones y servicios en diferentes áreas, incluyendo hospitales, escuelas y centros de salud.
Las rutas y centros de evacuación, y el transporte vinculado a ellos.
Los puntos de agua, saneamiento y telecomunicaciones, y las distancias para llegar a ellos.
Los refugios en funcionamiento, cuán equipados están (por ejemplo, medicamentos y ayudas técnicas) y la facilidad de acceso.
El número de personas con discapacidad en la comunidad, dónde viven, la distancia de las vías principales y de los puntos de distribución en caso de un desastre.
Las personas con diferentes tipos de discapacidad, qué medicamentos requieren, qué ayudas técnicas utilizan, qué limitaciones enfrentan en la evacuación, en el acceso a los refugios, etc.
La pobreza, los medios de vida y los niveles de vulnerabilidad, incluyendo el acceso de las personas con discapacidad, las familias y las comunidades a los bienes.
La disponibilidad del apoyo a personas con discapacidad, sea la familia o miembros de la comunidad que puedan ayudar antes o durante un desastre.

Pero, ¿qué sucede una vez que haya recopilado la información? Entonces comienza el mapeo real. Puede desplegar un mapa grande del área y fijarlo a una pared, y puede utilizar alfileres de colores para representar rutas de evacuación, viviendas de personas vulnerables (incluyendo a las personas con discapacidad), servicios (por ejemplo, puestos médicos de emergencia, suministro de alimentos, etc.) y otra información esencial del cuadro anterior.

Nota: El mapeo es un ejercicio de aprendizaje y es dinámico, de cambio constante en respuesta a las variables demandas de información y de las circunstancias, por ejemplo, el cambio de los peligros naturales de un área a otra. Esto significa que no es un ejercicio una sola vez.

Una vez recopilada y mapeada toda esta información útil, el próximo paso es asegurarse de que cualquier persona que pueda utilizarla con eficacia, la reciba, la entienda y tenga el acceso permanente a ella. Estos actores incluyen:

- Las personas con discapacidad y sus familias
- Las comunidades
- Las autoridades de gestión del riesgo de desastres
- Los gobiernos locales y regionales
- Las organizaciones humanitarias que trabajan en emergencias
- Las organizaciones que trabajan en la recuperación
- Las organizaciones de desarrollo (para que puedan trabajar en el fortalecimiento de la resiliencia con las personas más vulnerables y expuestas)

Entonces, una vez que haya identificado a todos los actores relevantes que necesitan acceso a la información mapeada, es esencial compartirla con ellos y asegurarse de que la acepten y la aprendan. ¡Haciendo esto, salvará vidas! Aquí están algunas pautas sobre cómo hacerlo:

- Organizar reuniones comunitarias en el ayuntamiento u otro espacio central, explicar el contenido del mapa y ofrecer una capacitación para asegurarse de que sea comprendido.
- Considerar el uso de simulacros que utilizan el mapeo de información.
- Asegurarse de que las personas con discapacidad y sus familias puedan asistir. Lo ideal es permitir que las OPD dirijan estas reuniones para apoyar el liderazgo de las personas con discapacidad, y también incorporar la idea de que estas personas pueden necesitar una asistencia adicional en una situación de emergencia.
- Trabajo de extensión: esto puede ser más eficaz con las familias que viven en lugares dispersos.
- Reunirse con las autoridades y organizaciones responsables de la GRD. A menudo, trabajan a nivel regional o nacional. Incorporar información sintética sobre la discapacidad en estas reuniones, de modo que entiendan la urgencia de la GIRD.
- Reunirse con las organizaciones que trabajan en la misma región o área.

ALGUNOS PUNTOS A RECORDAR

Asegurarse de que se comparta cualquier información en todos los idiomas, de modo que sea entendida por todo el mundo, incluyendo las personas indígenas.

Para el mapeo y la explicación, utilizar símbolos, colores, terminologías y herramientas que se reconocen a nivel local.

Hacer un esfuerzo adicional para alcanzar a las personas que normalmente son excluidas de las actividades comunitarias, ya sea por la distancia o por discriminación.

Asegurarse de que estas sesiones no interrumpen las actividades de sustento o las prácticas religiosas y culturales de las personas, y que no incurran en gastos para asistir, ya sea la pérdida del tiempo o los gastos del transporte. Ello exige que usted trabaje de manera eficaz y de acuerdo con el tiempo en que las personas estén disponibles.

Establecer una comunicación estable y continua con las autoridades y otros actores que trabajan en la GRD para asegurar la comunicación bidireccional eficaz.

Asegurarse de que las autoridades tengan acceso a la información del mapeo.



18. Comprender los sistemas de alerta temprana e informar a otras personas

Rafiqul es un miembro de un grupo local de autoayuda de personas con discapacidad en Gaibandha, Bangladesh, que también participa en el desarrollo de sistemas comunitarios de alerta temprana y preparación. ©CBM/Kaizer

Los sistemas inclusivos y accesibles de alerta temprana son probablemente uno de los factores más importantes para avisar a las personas sobre un peligro inminente y su severidad. También son cruciales para asegurar que todas las personas conozcan cuándo y cómo reaccionar para evitar una situación de desastre, por ejemplo, la pérdida de vidas y de los medios de vida.

No es posible integrar la GIRD en el desarrollo comunitario sin entender en detalle estos sistemas de alerta temprana, porque son el punto alrededor del cual giran la seguridad y la preparación³⁴.

Los sistemas accesibles de alerta temprana son cruciales para asegurarse de que se informe y se mantenga a salvo a todas las personas en la comunidad. También son los medios esenciales para salvaguardar los logros del desarrollo alcanzados a través de su trabajo de desarrollo comunitario. De modo que es de su interés tomar en serio este tema.

Si usted vive en un área proclive a los peligros, probablemente estos sistemas le sean familiares. Los mismos pueden tener diferentes modalidades y colores, y su tarea es sencilla: alertar a las personas de que el peligro se acerca, de modo que puedan tomar medidas para protegerse a sí mismas y a sus bienes:

- Banderas de diferentes colores
- Marcadores de inundación que indican el nivel creciente del agua
- Megáfonos comunitarios
- Alertas por radio y televisión
- Alertas por redes sociales
- Alertas por mensaje de texto

Desafortunadamente, sin embargo:

- Los mensajes no siempre son accesibles, especialmente para las personas con discapacidad, tales como las personas con discapacidades visuales o las personas sordas.
- Las personas no siempre saben cómo leer las señales de alerta temprana y qué hacer.
- La mayoría de las veces, las personas con discapacidad y las más vulnerables (incluyendo las que viven en los lugares más aislados y alejados) no reciben estos mensajes, o solo los reciben cuando ya es demasiado tarde.
- Aun cuando las comunidades sepan leer estas señales de alerta temprana, no siempre existe un plan sobre cómo reaccionar y cómo incluir a las personas con discapacidad como prioridad.

³⁴ Para aprender más sobre los elementos básicos de los sistemas de alerta temprana, véase Trogrlić et al. (2022) [Early Warning Systems and Their Role in Disaster Risk Reduction](#). En: Golding, B. (eds) Towards the "Perfect" Weather Warning. Springer, Cham.

Entonces, ¿qué puede hacer como parte de su trabajo de desarrollo?

Si bien puede ser que no siempre tenga una influencia directa en el funcionamiento de estos sistemas de alerta temprana, como profesional del desarrollo comunitario con el conocimiento profundo y contextualizado en cercanía con estas familias y comunidades, usted puede hacer varias cosas. En el cuadro siguiente, le proponemos algunos puntos de acción.

PARTICIPAR ACTIVAMENTE EN LA ALERTA TEMPRANA

Utilizar consultas participativas para entender lo que necesitan las familias y comunidades, las barreras que enfrentan y los recursos que se puede aprovechar en cuanto a las alertas tempranas. Este proceso no se puede realizar a distancia.

Aprender y llegar a dominar estos sistemas de alerta temprana, qué significan, cómo funcionan y cómo responder a cada uno, de modo que pueda explicarlos a otras personas.

Estar al tanto y monitorear los pronósticos del tiempo y otra información, y estar consciente de las implicaciones, como una actividad habitual de su semana laboral.

Establecer contacto con las autoridades gubernamentales y otras que brindan tal información, y abrir una línea de comunicación directa para que usted siempre esté al día.

Donde sea posible, informar y educar a estos actores acerca de la situación y las necesidades de las personas con discapacidad, por ejemplo, las barreras que experimentan al enfrentarse a los sistemas de alerta que dependen de la vista.

Abogar por el diseño de sistemas inclusivos de alerta temprana que utilicen múltiples formatos y modalidades, incluyendo mensajes visuales y auditivos que alcancen a las personas con discapacidad y a las cercanas a ellas, especialmente sus familias.

Abogar para que haya sistemas de alerta temprana disponibles en todos los idiomas indígenas y que utilicen modos de comunicación y representaciones que sean culturalmente inteligibles, contextualizados y sensibles.

Asegurarse de que los sistemas de alerta temprana estén vinculados a un proceso actualizado de mapeo.

Asegurarse de que las alertas, avisos y mensajes en la comunicación estén claros, adaptados y con poca probabilidad de fallar (por ejemplo, que funcionan con baterías o energía solar).

Ayudar a orientar el diseño de sistemas que permitan el tiempo suficiente, tomando en cuenta la demora entre el envío del mensaje y la evacuación, así como el hecho de que algunas personas pueden ser más lentas que otras. En ausencia de esto, movilizar a las comunidades para acelerar la comunicación donde más se necesite.

Establecer el contacto con actores no dedicados a la GRD, tales como los trabajadores de extensión. Si bien pueden entrar periódicamente a las comunidades aisladas para asesorar las prácticas agrícolas, también pueden compartir otra información sobre los peligros. Usted puede jugar un rol esencial también en la educación respecto al tema de la discapacidad.

Brindar apoyo para que las personas con discapacidad y sus familias asistan a cualquier capacitación en sistemas de alerta temprana. Hace falta una atención especial a las personas que viven en los lugares más remotos y aislados, a quienes se suele dejar atrás.



PARTICIPAR ACTIVAMENTE EN LA ALERTA TEMPRANA

Apoyar un espacio para que las personas con discapacidad y las OPD coordinen todo el proceso de trabajar con las familias y comunidades, así como para la interacción con las autoridades gubernamentales y otros actores responsables de los sistemas de alerta temprana.

Muy importante, como profesional del Desarrollo comunitario, usted es un intermediario eficaz y esencial entre estos mensajes formales y las personas con discapacidad, familias y comunidades, especialmente las que estén en los lugares más dispersos, con mayor probabilidad de que no sean alcanzadas. Así que puede transmitir activamente la información como parte de sus actividades de proyectos.

Compartir de manera contextual y culturalmente relevante e inteligible esta información sobre los peligros, los sistemas de alerta temprana, cómo funcionan y cómo prepararse.

Investigar sobre cómo la comunicación llega a las comunidades, cuáles son los medios preferidos y su eficacia en los diferentes lugares donde usted trabaja. Por ejemplo, en algunas comunidades rurales, puede ser que se utilicen mucho las redes sociales, como Facebook. Sin embargo, esto excluye a algunas personas, por ejemplo, a las que no tienen un teléfono inteligente y a las personas adultas mayores. En otras áreas montañosas y más remotas con escasa o nula conectividad, se puede compartir la información a través de la familia, las amistades y los conocidos que van a la ciudad y traen de vuelta las noticias. Esto incluye, por ejemplo, los conductores de ómnibus locales que llevan a los pasajeros desde y hacia los lugares muy intrincados, los cuales pueden quedar aún más aislados durante la temporada de lluvias, cuando las carreteras son inaccesibles.

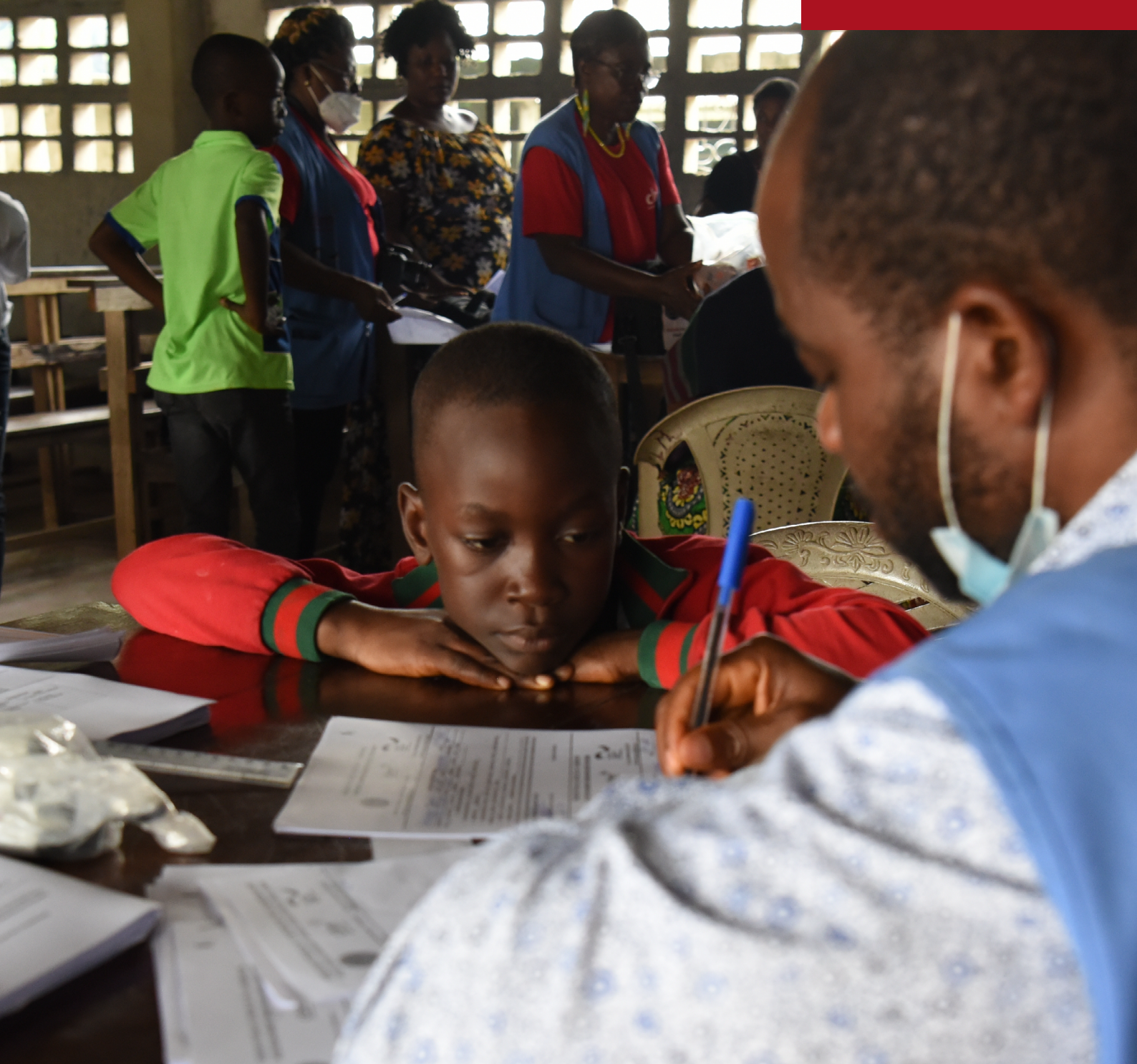
Ayudar a diseñar alertas contextualmente adecuadas, por ejemplo, a través de mensajes de texto por teléfono, lo cual toma en cuenta la falta de conectividad. Combinar varios canales de comunicación, formales e informales, por ejemplo, uno en el cual un vecino sigue los avisos oficiales a través de la radio o la televisión, y alerta personalmente a la familia de una persona con discapacidad.

Apoyar o activar el mapeo de las personas con discapacidad, que puede utilizarse después de las señales de alerta temprana sobre los peligros inminentes y orientar la evacuación.

Apoyar la formación de grupos comunitarios que puedan ayudar a las personas con discapacidad y a otras personas vulnerables durante la evacuación. Puede ser que estos grupos ya existen como parte de otros proyectos en los cuales usted trabaja.

Enseñar y utilizar otros sistemas (no formales) de alerta temprana, tales como los cambios en el comportamiento animal, que pueden alertar sobre un peligro inminente³⁵.

³⁵ Para más información sobre los temas y preocupaciones respecto a los sistemas de alerta temprana inclusivos de las personas con discapacidad, véase Batchelor et al. (2021) [Towards Disability Transformative Early Warning Systems: Barriers, Challenges and Opportunities](#). Practical Action Consulting



19. Trabajar con las comunidades y fortalecer su preparación para desastres

Personal del Proyecto de Respuesta Inclusiva de Emergencia de una organización socia de CBM en Camerún, habla con miembros de la comunidad durante una campaña de extensión. ©CBM

Las comunidades son la fuerza local más poderosa, aparte de las familias, y tienen una influencia directa en las personas con discapacidad. Las comunidades son el punto central de enfoque y de intervención en el desarrollo comunitario, porque son fuertes repositorios de recursos en el terreno. También son esenciales en la GIRD, ya sea como lugar o como aliadas para las estrategias y prácticas clave.

Fortalecer a las comunidades en cuanto a la conciencia y la preparación ante los desastres no les ayuda solamente a protegerse frente a los mismos. También intensifica la demanda de la RRD y por ende el llamado a integrarla en su trabajo. En términos sencillos, cuanto más seguras se sienten las familias y comunidades como resultado de su trabajo de GIRD, tanto más fuerte será la necesidad de asegurarse de que su trabajo de desarrollo comunitario y el de sus organizaciones socias locales esté planificado y ejecutado con la GIRD en su núcleo.

Trabajar con las familias y las comunidades es crucial para asegurar la preparación, así como la capacidad de responder después de un desastre, y por lo tanto, no se debe dejar atrás a nadie. Un amplio apoyo se puede brindar a través de sus actividades regulares o una ampliación de las mismas. Usted también puede trabajar como enlace entre la RRD formal y las comunidades, al buscar reorientarse hacia la Gestión Inclusiva del Riesgo de Desastres Basada en la Comunidad. Entonces, ¿qué trabajo puede hacer usted con las comunidades? Aquí están algunas pautas sobre el proceso.

TRABAJAR CON LAS COMUNIDADES

Enterarse sobre cualquier información o capacitación en RRD que vayan a brindar las autoridades. Si no hay nada planificado, trate de entender por qué no se está llegando a las comunidades donde usted trabaja y sirva de puente.

Trabajar con las comunidades, utilizando ejemplos prácticos para entender cómo los desastres afectan a comunidades enteras y no solamente a las personas con discapacidad, y cómo somos responsables colectivos del cambio climático. ¡Así que convierta la abogacía en un esfuerzo comunitario! Es importante comprometerse con los líderes aldeanos y otras figuras respetadas a fin de obtener la legitimidad para la RRD.

Utilizar las discusiones comunitarias para incluir y debatir las situaciones y vulnerabilidades de las personas con discapacidad a la hora de realizar la evaluación colectiva de los riesgos. Las evaluaciones son cruciales para entender cómo diferentes partes de la comunidad están expuestas a los desastres y también cuán resilientes son las personas.

Explicar el rol que pueden jugar las comunidades en la RRD y en la respuesta ante los desastres, por ejemplo, colaborando con las autoridades locales para repartir las ayudas y operando sistemas de alerta accesibles, tales como banderas. Tratar, además, de desarrollar juntos un sistema.

Invitar a las OPD a unirse a las reuniones y a contribuir al mapeo de riesgos y planes de acción con el gobierno local y los representantes comunitarios.

Utilizar los eventos públicos como plataformas para alcanzar a grupos grandes.

Realizar simulacros, por ejemplo, en las escuelas, para facilitar la planificación de la evacuación utilizando la simulación de desastres. Es muy importante incluir a las personas con discapacidad en estos simulacros para enseñar sobre los desastres y también sobre la discapacidad.



TRABAJAR CON LAS COMUNIDADES

Utilizar enfoques culturalmente relevantes, tales como canciones y carteles de gran visibilidad para concientizar.

Participar en discusiones con las comunidades sobre cómo prepararse para un desastre, por ejemplo, guardando alimentos no perecederos, algo de ropa, medicamentos, pastillas de purificación de agua y los contactos de emergencia, entre otras cosas.

Capacitar a las personas en los planes de contingencia a nivel de hogar, por ejemplo, la necesidad de almacenar tempranamente los alimentos cuando haya señales incipientes de sequía.

Establecer archivos comunitarios que mapean a las personas que son más vulnerables y necesitan ayuda, para facilitar el rastreo y la evacuación (véase más arriba). Designar a las personas que deben liderar la acción.

Utilizar las escuelas como plataforma eficaz para educar desde una edad temprana sobre la RRD y la discapacidad. Capacitar, además, a las escuelas para monitorear la información y las señales, mientras los docentes pueden impartir información clave respecto a cómo responder durante y después de las crisis.

Trabajar para asegurarse de que las escuelas también se vuelven resilientes ante los desastres y protegen a las niñas y niños con discapacidad.

Enseñar cómo monitorear las noticias y otras alertas antes y después de los desastres y cómo hacerlo de manera continua y sistemática.

Educar sobre las señales utilizadas en los sistemas de alerta temprana, qué significa cada señal y cómo responder.

Compartir la información clave del mapeo, por ejemplo, dónde están los hogares vulnerables, incluyendo a las personas con discapacidad, y cuáles rutas de evacuación son accesibles y cuáles no.

Formular un plan con los oficiales comunitarios para la evacuación temprana de las personas con discapacidad y de aquellas que pueden ser vulnerables y que necesitan la atención inmediata y ayuda para salir.

Donde sea posible, realizar simulacros con las autoridades para analizar cuán eficaz es el sistema de alerta temprana y, muy importante, identificar las brechas, incluyendo las del diseño universal.

Capacitar y animar a las comunidades a evaluar la accesibilidad de las estructuras y servicios clave, y acerca de cómo asegurarse de que se mantenga esta accesibilidad durante el ciclo de desastre.



20. Integrar la respuesta flexible en su desarrollo comunitario: el financiamiento para contingencias

Una madre de un niño con hipoacusia recibe una contribución en efectivo como parte de las actividades del fondo de respuesta a la COVID-19 en Guatemala. ©CBM

La flexibilidad y el ser oportuno resultan clave en la respuesta ante los desastres. A menudo, los sistemas y las estructuras colapsan porque no son suficientemente fuertes, pero también porque no tienen la capacidad de responder con suficiente rapidez para hacer los ajustes cuando hay alertas de una crisis inminente.

Los programas de desarrollo comunitario, como DIBC, son diseñados a menudo con un presupuesto fijo, con planes para la ejecución de proyectos definidos durante un período de cuatro o cinco años, con poco o ningún espacio para las desviaciones de este plan, aun cuando haya un evento no esperado. Esto trae consecuencias serias porque los proyectos pueden colapsar fácilmente y se pueden perder en un instante todos los logros de desarrollo que se han alcanzado a lo largo de los años. Este es particularmente el caso cuando no existen planes ni medidas de contingencia (especialmente un presupuesto) para ejecutar y que pudiera evitar el colapso de mucho del trabajo realizado.

Integrar la GIRD en su planificación y práctica significa adoptar una estrategia y enfoque de flexibilidad que cuente con recursos que le permitan responder de acuerdo con las necesidades y demandas que surgen, en lugar de seguir un esquema estricto, porque las situaciones cambian rápidamente, exigiendo respuestas rápidas. Pero esto no es posible sin un plan de contingencia, y aún más importante, sin el financiamiento para contingencias.

En CBM, hemos estado trabajando duro para entender e incorporar lo que se denomina *modificadores de crisis*³⁶. En términos sencillos, un modificador de crisis es un recurso establecido, el cual es parte de un presupuesto de programa, al que se puede recurrir con rapidez para intervenir y apoyar las necesidades humanitarias de pequeña escala en las comunidades donde operan los proyectos. Esto tiene dos funciones: ayuda a evitar el colapso de los sistemas y programas, y protege los logros de desarrollo alcanzados durante años de trabajo de desarrollo comunitario. La idea aquí es responder rápidamente a la vez que se mantiene la capacidad de invertir y sostener los programas buscando reducir la vulnerabilidad de las personas a las presiones y crisis.

Los modificadores de crisis pueden tener diferentes formas, pero particularmente son fondos a los cuales se puede acceder para reajustar o redireccionar el sistema, ya sea a través de modificaciones de presupuestos, del acceso a un fondo central de respuesta o de los presupuestos específicos.

Los modificadores de crisis tienen varias funciones:

- Sirven de puente entre el desarrollo y las respuestas humanitarias, y están dirigidas a comunidades específicas.
- Incluyen la inyección de fondos a los cuales se puede acceder si surge una crisis.
- Posibilitan las respuestas rápidas y de acuerdo con las necesidades emergentes y urgentes, por ejemplo, de alimento o cuidado médico, sin demasiada demora entre la solicitud y la recepción de los fondos.
- Protegen los logros alcanzados.
- Pueden recortarse rápidamente una vez que la situación cambie, de modo que los recursos se pueden reinvertir en las actividades habituales de desarrollo³⁷.

³⁶ Véase, por ejemplo CBM (2022) [Lessons Learned: The CBM Crisis Modifier Activation in Bangladesh Floods, 2022](#). CBM.

³⁷ Para más información sobre los modificadores de crisis en acción, véase Lung (2020) [How donors can use crisis modifiers to fund response activities after health](#)

Generalmente, al utilizarse de manera eficaz, los modificadores de crisis pueden evitar o reducir el impacto de una crisis, ofreciendo un medio práctico para apoyar mejor a las poblaciones en riesgo, incluyendo a las personas con discapacidad. Es importante notar que los modificadores de crisis son más adecuados para las crisis de escala más pequeña o mediana que para las de gran escala, o cuando sirven como puente temporal para cubrir la brecha después de una crisis importante, pero solamente hasta que se consiga el apoyo adicional o más apropiado.

Entonces, ¿cómo podemos incorporar los modificadores de crisis? El cuadro siguiente puede ofrecer

INCLUIR LOS MODIFICADORES DE CRISIS EN EL DESARROLLO COMUNITARIO

Presionar a las oficinas centrales de su propia organización y a los donantes.

Utilizar los archivos de los proyectos para inferir los costos de los proyectos colapsados por causa de los desastres.

Utilizar la documentación de proyectos para recordar a los actores clave acerca de las pérdidas y de lo que se pudiera haber salvado con un financiamiento para contingencias y con los ajustes adecuados.

Donde sea posible, trabajar en acordar un conjunto de criterios con umbrales que, al ser alcanzados, pueden funcionar como detonantes para el financiamiento (por ejemplo, cuando la producción de cultivos o el consumo de alimentos caen por debajo de cierto nivel).

Determinar y planificar junto a su organización un proceso rápido y fiable de comunicación y de toma de decisiones respecto a cómo acceder al financiamiento.

Incluir planes de contingencia en la planificación y presupuestación de sus proyectos, y prepararse para respaldar sus argumentos.

Asegurarse de que se definan y declaren con claridad las acciones específicas a ser financiadas a través del financiamiento para contingencias, y donde sea posible, relacionar estas actividades con detonantes específicos que indican cuándo necesitan activarse.

Definir los roles, incluyendo quién será responsable de qué, los ítems que se pueden cubrir por gastos y los cronogramas.

Considerar la acción necesaria después de la respuesta inmediata.

Planificar respuestas que utilicen los programas, actividades y organizaciones socias existentes, de modo que haya poco o ningún costo adicional a la hora de establecer proyectos y líneas de suministro separados.

Proveer capacitación para las OPD y organizaciones socias locales respecto al financiamiento para contingencias, y cómo funciona.

Este informe está bajo la licencia de CC BY-NC-ND 4.0.

© CBM Christoffel-Blindenmission Christian Blind Mission e.V. 2023

CBM
© CBM Christoffel-Blindenmission
Christian Blind Mission e.V. 2024

Stubenwald-Allee 5
64625 Bensheim
Germany

www.cbm.org

Community Based Inclusive
Development Initiative